

แผนอัตรากำลัง ๓ ปี
(ประจำปีงบประมาณ พ.ศ. ๒๕๖๑-
๒๕๖๓)



ของ
องค์การบริหารส่วนตำบลปะฮี

อำเภอพรหมานิคม จังหวัดสกลนคร

คำนำ

องค์การบริหารส่วนตำบลบะฮี ได้มีการจัดทำแผนอัตรากำลัง ๓ ปี (ประจำปีงบประมาณ พ.ศ. ๒๕๖๑-๒๕๖๓) โดยมีโครงสร้างการแบ่งงานและระบบงานที่เหมาะสมไม่ซ้ำซ้อน มีการกำหนดตำแหน่งการจัดอัตรากำลัง โครงสร้างให้เหมาะสมกับอำนาจหน้าที่ขององค์การบริหารส่วนตำบล ตามพระราชบัญญัติสภาตำบลและองค์การบริหารส่วนตำบล พ.ศ. ๒๕๓๗ (และแก้ไขเพิ่มเติม ฉบับที่ ๕ พ.ศ. ๒๕๔๖) และตามพระราชบัญญัติกำหนดแผนและขั้นตอนการกระจายอำนาจให้องค์กรปกครองส่วนท้องถิ่น พ.ศ. ๒๕๔๒ เพื่อให้คณะกรรมการพนักงานส่วนตำบล (ก.อบต.จังหวัด) ตรวจสอบการกำหนดตำแหน่งและการใช้ตำแหน่งพนักงานส่วนตำบลให้เหมาะสมทั้งยังใช้เป็นแนวทางในการดำเนินการวางแผนการใช้อัตรากำลัง การพัฒนาบุคลากรขององค์การบริหารส่วนตำบลบะฮีให้เหมาะสมอีกด้วย

องค์การบริหารส่วนตำบลบะฮี จึงได้มีการวางแผนอัตรากำลังใช้ประกอบในการจัดสรรงบประมาณและบรรจุแต่งตั้งพนักงานส่วนตำบล เพื่อให้การบริหารงานขององค์การบริหารส่วนตำบล เกิดประโยชน์ต่อประชาชน เกิดผลสัมฤทธิ์ต่อภารกิจตามอำนาจหน้าที่ มีประสิทธิภาพ มีความคุ้มค่า สามารถลดขั้นตอนการปฏิบัติงาน และมีการลดภารกิจ ยุบเลิกหน่วยงานที่ไม่จำเป็น การปฏิบัติภารกิจสามารถตอบสนองความต้องการของประชาชนได้เป็นอย่างดี

องค์การบริหารส่วนตำบลบะฮี

สารบัญ

เรื่อง	หน้า
๑. หลักการและเหตุผล	๑
๒. วัตถุประสงค์	๑
๓. ขอบเขตและแนวทางในการจัดทำแผนอัตรากำลัง ๓ ปี	๒
๔. สภาพปัญหา ความต้องการของประชาชนในเขตองค์กรปกครองส่วนท้องถิ่น	๒
๕. ภารกิจ อำนาจหน้าที่ขององค์กรปกครองส่วนท้องถิ่น	๖
๖. ภารกิจหลักและภารกิจรอง	๖
๗. สรุปปัญหาและแนวทางในการบริหารงานบุคคล	๑๑
๘. โครงสร้างการกำหนดตำแหน่ง	๑๒
๙. ภาระค่าใช้จ่ายเกี่ยวกับเงินเดือน	๒๐
๑๐. แผนภูมิโครงสร้างการแบ่งส่วนราชการตามแผนอัตรากำลัง ๓ ปี	๒๘
๑๑. บัญชีแสดงการจัดคนลงสู่ตำแหน่งและการกำหนดเลขที่ตำแหน่งในส่วนราชการ	๓๕
๑๒. แนวทางการพัฒนาข้าราชการหรือพนักงานส่วนท้องถิ่น	๔๒
๑๓. ประกาศคุณธรรม จริยธรรมของข้าราชการหรือพนักงานส่วนท้องถิ่น	๔๔

๑. หลักการและเหตุผล

๑.๑ ประกาศคณะกรรมการพนักงานส่วนตำบล (ก.อบต.) เรื่อง มาตรฐานทั่วไปเกี่ยวกับอัตราตำแหน่ง ลงวันที่ ๒๒ พฤศจิกายน ๒๕๔๔ ข้อ ๕ กำหนดให้คณะกรรมการพนักงานส่วนตำบล (ก.อบต.จังหวัด) กำหนดตำแหน่งพนักงานส่วนตำบลว่าจะมีตำแหน่งใด ระดับใด อยู่ในส่วนราชการใด จำนวนเท่าใด ให้คำนึงถึงภาระหน้าที่ความรับผิดชอบ ลักษณะงานที่ต้องปฏิบัติ ความยากและคุณภาพของงาน ปริมาณ ตลอดจนทั้งภาระค่าใช้จ่ายขององค์การบริหารส่วนตำบลที่จะต้องจ่ายในด้านบุคคล โดยให้องค์การบริหารส่วนตำบลจัดทำแผนอัตรากำลังของพนักงานส่วนตำบล เพื่อใช้ในการกำหนดตำแหน่งโดยความเห็นชอบของคณะกรรมการกลางพนักงานส่วนตำบล (ก.อบต.) ทั้งนี้ ให้เป็นไปตามหลักเกณฑ์ และวิธีการที่คณะกรรมการกลางพนักงานส่วนตำบล (ก.อบต.) กำหนด

๑.๒ คณะกรรมการพนักงานส่วนตำบล (ก.อบต.) ได้มีมติเห็นชอบประกาศกำหนดการกำหนดตำแหน่งพนักงานส่วนตำบล โดยรัฐมนตรีว่าการกระทรวงมหาดไทยได้ลงนามประกาศ ณ วันที่ ๒๑ สิงหาคม ๒๕๔๕ กำหนดแนวทางให้องค์การบริหารส่วนตำบล จัดทำแผนอัตรากำลังขององค์การบริหารส่วนตำบล เพื่อเป็นกรอบในการกำหนดตำแหน่งและการใช้ตำแหน่งพนักงานส่วนตำบล โดยให้เสนอให้คณะกรรมการองค์การบริหารส่วนตำบล (ก.อบต.จังหวัด) พิจารณาให้ความเห็นชอบ โดยได้กำหนดให้องค์การบริหารส่วนตำบล แต่งตั้งคณะกรรมการจัดทำแผนอัตรากำลัง วิเคราะห์อำนาจหน้าที่และภารกิจขององค์การบริหารส่วนตำบล วิเคราะห์ความต้องการกำลังคน วิเคราะห์การวางแผนการใช้กำลังคน จัดทำกรอบอัตรากำลัง และกำหนดหลักเกณฑ์และเงื่อนไข ในการกำหนดตำแหน่งพนักงานส่วนตำบลตามแผนอัตรากำลัง ๓ ปี

๑.๓ ประกาศคณะกรรมการพนักงานส่วนตำบล (ก.อบต.) เรื่อง มาตรฐานทั่วไปเกี่ยวกับพนักงานจ้าง (ฉบับที่ ๓) ลงวันที่ ๑๐ กรกฎาคม ๒๕๕๗ ตามหนังสือสำนักงาน ก.จ., ก.ท. และ ก.อบต.ด่วนที่สุด ที่ มท ๐๘๐๙.๕/ว ๘๑ ลงวันที่ ๑๐ กรกฎาคม ๒๕๕๗ โดยกำหนดให้องค์การบริหารส่วนตำบล จัดทำแผนอัตรากำลังพนักงานจ้างรวมไว้ในแผนอัตรากำลัง ๓ ปี ขององค์การบริหารส่วนตำบลในคราวเดียวกัน

๑.๔ จากหลักการและเหตุผลดังกล่าว องค์การบริหารส่วนตำบลบะฮี จึงได้จัดทำแผนอัตรากำลัง ๓ ปี สำหรับปีงบประมาณ พ.ศ. ๒๕๖๑ - ๒๕๖๓ ขึ้น

๒. วัตถุประสงค์

๒.๑ เพื่อให้องค์การบริหารส่วนตำบลบะฮี มีโครงสร้างการแบ่งงานและระบบงานที่เหมาะสม ไม่ซ้ำซ้อน

๒.๒ เพื่อให้องค์การบริหารส่วนตำบลบะฮี มีการกำหนดตำแหน่ง การจัดอัตรากำลังโครงสร้างให้เหมาะสมกับอำนาจหน้าที่ขององค์การบริหารส่วนตำบล ตามพระราชบัญญัติสภาตำบลและองค์การบริหารส่วนตำบล พ.ศ. ๒๕๓๗ และตามพระราชบัญญัติกำหนดแผนและขั้นตอนการกระจายอำนาจให้องค์กรปกครองส่วนท้องถิ่น พ.ศ. ๒๕๔๒

๒.๓ เพื่อให้คณะกรรมการพนักงานส่วนตำบล (ก.อบต.จังหวัด) สามารถตรวจสอบการกำหนดตำแหน่ง และการใช้ตำแหน่งพนักงานส่วนตำบล ลูกจ้าง และพนักงานจ้าง ว่าถูกต้องเหมาะสมหรือไม่

๒.๔ เพื่อเป็นแนวทางในการดำเนินการวางแผนการใช้อัตรากำลัง การพัฒนาบุคลากรขององค์การบริหารส่วนตำบลบะฮี ให้เหมาะสม

๒.๕ เพื่อให้องค์การบริหารส่วนตำบลบะฮี สามารถวางแผนอัตรากำลังในการบรรจุแต่งตั้งพนักงานส่วนตำบล ลูกจ้าง และพนักงานจ้าง เพื่อให้การบริหารงานขององค์การบริหารส่วนตำบลบะฮี เกิดประโยชน์ต่อประชาชน เกิดผลสัมฤทธิ์ต่อภารกิจตามอำนาจหน้าที่ มีประสิทธิภาพ มีความคุ้มค่า สามารถลดขั้นตอนการปฏิบัติงาน และมีการลดภารกิจและยุบเลิกหน่วยงานที่ไม่จำเป็นการปฏิบัติภารกิจ สามารถตอบสนองความต้องการของประชาชนได้เป็นอย่างดี

๒.๖ เพื่อให้องค์การบริหารส่วนตำบลบะฮี สามารถควบคุมภาระค่าใช้จ่ายด้านการบริหารงานบุคคลให้เป็นไปตามที่กฎหมายกำหนด

๓. ขอบเขตและแนวทางในการจัดทำแผนอัตรากำลัง ๓ ปี

คณะกรรมการจัดทำแผนอัตรากำลังขององค์การบริหารส่วนตำบลบะฮี ซึ่งมีนายกองค์การบริหารส่วนตำบลบะฮี เป็นประธาน ได้จัดทำแผนอัตรากำลัง ๓ ปี ประจำปีงบประมาณ พ.ศ. ๒๕๖๑ - ๒๕๖๓ โดยมีขอบเขตนี้อาครอบคลุมในเรื่องต่าง ๆ ดังต่อไปนี้

๓.๑ วิเคราะห์ภารกิจ อำนาจหน้าที่ความรับผิดชอบขององค์การบริหารส่วนตำบลบะฮี ตามพระราชบัญญัติสภาตำบลและองค์การบริหารส่วนตำบล พ.ศ. ๒๕๓๗ แก้ไขเพิ่มเติมถึง (ฉบับที่ ๖) พ.ศ. ๒๕๕๒ และพระราชบัญญัติกำหนดแผนและขั้นตอนการกระจายอำนาจให้องค์กรปกครองส่วนท้องถิ่น พ.ศ. ๒๕๔๒ ตลอดจนกฎหมายอื่นให้สอดคล้องกับแผนพัฒนาเศรษฐกิจและสังคมแห่งชาติ แผนพัฒนาจังหวัด แผนพัฒนาอำเภอ แผนพัฒนาตำบล นโยบายของรัฐบาล นโยบายผู้บริหาร และสภาพปัญหาขององค์การบริหารส่วนตำบลบะฮี

๓.๒ กำหนดโครงสร้างการแบ่งส่วนราชการภายในและการจัดระบบงาน เพื่อรองรับภารกิจตามอำนาจหน้าที่ความรับผิดชอบ ให้สามารถแก้ปัญหาของตำบลน้ำพุได้อย่างมีประสิทธิภาพ

๓.๓ กำหนดตำแหน่งในสายงานต่างๆ จำนวนตำแหน่ง และระดับตำแหน่ง ให้เหมาะสมกับภาระหน้าที่ความรับผิดชอบ ปริมาณงาน และคุณภาพของงาน รวมทั้งสร้างความก้าวหน้าในสายอาชีพของกลุ่มงานต่างๆ

๓.๔ จัดทำกรอบอัตรากำลัง ๓ ปี โดยภาระค่าใช้จ่ายด้านการบริหารงานบุคคลต้องไม่เกินร้อยละสี่สิบของงบประมาณรายจ่ายประจำปี

๓.๕ ให้พนักงานส่วนตำบลทุกคนได้รับการพัฒนาความรู้ความสามารถอย่างน้อยปีละ ๑ ครั้ง

๔. สภาพปัญหาของพื้นที่และความต้องการของประชาชน

คณะกรรมการจัดทำแผนอัตรากำลัง ๓ ปี ขององค์การบริหารส่วนตำบลบะฮี ได้วิเคราะห์สภาพปัญหาในเขตพื้นที่รับผิดชอบและความต้องการของประชาชนโดยแบ่งออกเป็นด้านๆ เพื่อสะดวกในการแก้ไขปัญหาให้ตรงกับความต้องการของประชาชนได้อย่างแท้จริง และมีประสิทธิภาพ ดังนี้

๑. ปัญหาด้านโครงสร้างพื้นฐาน

- ๑.๑ เส้นทางคมนาคมบางส่วนยังไม่สะดวก เนื่องจากถนนบางเส้นทางยังเป็นถนนลูกรัง และบางเส้นทางเป็นถนนลาดยาง หรือ ถนน คสล. แต่มีสภาพชำรุดเสียหาย
- ๑.๒ มีปัญหาน้ำท่วมในบางพื้นที่ในช่วงฤดูฝนทำให้ถนน และสะพานชำรุดเสียหาย
- ๑.๓ ระบบไฟฟ้าสาธารณะ และประปาหมู่บ้านยังไม่ทั่วถึงทุกครัวเรือน
- ๑.๔ ไฟฟ้าส่องทางยังมีไม่ครอบคลุมทุกพื้นที่

๒. ปัญหาด้านแหล่งน้ำ

- ๒.๑ ขาดแคลนน้ำสำหรับอุปโภค บริโภค และเลี้ยงสัตว์ในช่วงฤดูแล้ง
- ๒.๒ แหล่งน้ำธรรมชาติตื้นเขิน กักเก็บน้ำได้น้อย และระบายน้ำได้ไม่สะดวก
- ๒.๓ ไม่สามารถใช้ประโยชน์จากแหล่งน้ำที่มีอยู่ได้อย่างเต็มที่

๓. ปัญหาด้านเศรษฐกิจ

- ๓.๑ ราษฎรส่วนใหญ่ยังไม่มีอาชีพเสริม / มีปัญหาการว่างงาน
- ๓.๒ ต้นทุนในการผลิตมีราคาสูง แต่ขายผลผลิตได้ในราคาต่ำ
- ๓.๓ ราษฎรบางส่วนยังไม่มีที่ดินสำหรับทำการเกษตรเป็นของตัวเอง
- ๓.๔ ขาดเงินทุนในการประกอบอาชีพ
- ๓.๕ ไม่มีการรวมกลุ่มอาชีพที่มั่นคง

๔. ปัญหาด้านสังคม การศึกษา ศาสนา และวัฒนธรรม

- ๔.๑ การแพร่ระบาดของยาเสพติดในกลุ่มวัยรุ่น
- ๔.๒ ผู้สูงอายุ ผู้พิการ ผู้ป่วยเอดส์ถูกทอดทิ้ง
- ๔.๓ การมีส่วนร่วมของประชาชนมีค่อนข้างน้อย
- ๔.๔ ศูนย์การเรียนรู้ชุมชนยังขาดเครื่องมืออุปกรณ์และสื่อการเรียนรู้ที่ทันสมัย

๕. ปัญหาด้านสาธารณสุขและกีฬา

- ๕.๑ การแพร่ระบาดของโรคติดต่อ เช่น โรคไข้เลือดออก ฯลฯ
- ๕.๒ ประชาชนยังขาดความรู้ในเรื่องสุขภาพอนามัยและการป้องกันโรค
- ๕.๓ ร้านขายอาหารในเขตพื้นที่ยังไม่ให้ความสำคัญกับสิ่งปนเปื้อนในอาหาร
- ๕.๔ สถานที่สำหรับการออกกำลังกายและการพักผ่อนหย่อนใจของประชาชนยังมี

ค่อนข้างน้อย

๖. ปัญหาด้านการเมืองการบริหาร

- ๖.๑ ประชาชนขาดกระบวนการเรียนรู้ทางการเมือง การปกครอง
- ๖.๒ ประชาชนขาดความร่วมมือในกิจกรรมที่เป็นประโยชน์ต่อสาธารณะ
- ๖.๓ บุคลากรมีไม่เพียงพอในการปฏิบัติหน้าที่ตามภารกิจที่เพิ่มขึ้น
- ๖.๔ อุปกรณ์ในการบริหารงานยังมีไม่เพียงพอ

๗. ปัญหาด้านทรัพยากรธรรมชาติ และสิ่งแวดล้อม

- ๗.๑ ประชาชนขาดจิตสำนึกในการดูแลรักษาทรัพยากรธรรมชาติและสิ่งแวดล้อม
- ๗.๒ แหล่งน้ำสาธารณะถูกทำลาย จากโรงงานอุตสาหกรรม และสถานประกอบการ เลี้ยงสุกร เลี้ยงกุ้ง บางแห่งในพื้นที่และพื้นที่ใกล้เคียงมีการลักลอบปล่อยน้ำเสียลงแหล่งน้ำสาธารณะ ทำให้เกิดปัญหาน้ำเน่าเสีย ปลอดภัย และประชาชนไม่สามารถใช้น้ำในการเกษตร และเลี้ยงสัตว์ได้
- ๗.๓ ไม่มีสถานที่กำจัดขยะมูลฝอย ทำให้มีการทิ้งขยะในที่สาธารณะ
- ๗.๔ เกษตรกรใช้สารเคมีในการกำจัดศัตรูพืช เกิดการสะสมของสารเคมีในดินและน้ำ ส่งผลให้คุณภาพของดินและน้ำต่ำลง

๕. ภารกิจ อำนาจหน้าที่ขององค์การบริหารส่วนตำบล

ตามพระราชบัญญัติสภาพัฒนาการและองค์การบริหารส่วนตำบล พ.ศ. ๒๕๓๗ และแก้ไขเพิ่มเติม (ฉบับที่ ๖) พ.ศ. ๒๕๕๒ และพระราชบัญญัติกำหนดแผนและขั้นตอนการกระจายอำนาจให้องค์กรปกครองส่วนท้องถิ่น พ.ศ. ๒๕๔๒ ได้กำหนดภารกิจ อำนาจหน้าที่ขององค์การบริหารส่วนตำบล โดยสามารถแบ่งภารกิจดังกล่าวออกเป็น ๗ ด้าน ดังนี้

๕.๑ ด้านโครงสร้างพื้นฐาน มีภารกิจที่เกี่ยวข้อง ดังนี้

- (๑) การจัดให้มีและบำรุงรักษา ทางน้ำ และทางบก
- (๒) การจัดให้มีและบำรุงรักษาทางระบายน้ำ
- (๓) การจัดให้มีน้ำสะอาดหรือการประปา
- (๔) การจัดให้มีและควบคุมตลาด ท่าเทียบเรือ ท่าข้าม และที่จอดรถ
- (๕) การสาธารณสุขโรคและการก่อสร้างอื่นๆ
- (๖) การสาธารณสุขการ
- (๗) การจัดให้มีและการบำรุงการไฟฟ้าหรือแสงสว่างโดยวิธีอื่น
- (๘) การผังเมือง
- (๙) การควบคุมอาคาร
- (๑๐) การขนส่งมวลชนและการวินาศกรรมจราจร

๕.๒ ด้านส่งเสริมคุณภาพชีวิต มีภารกิจที่เกี่ยวข้อง ดังนี้

- (๑) ส่งเสริมการพัฒนาสตรี เด็ก เยาวชน ผู้สูงอายุ และผู้พิการ
- (๒) การส่งเสริมสงเคราะห์ และการพัฒนาคุณภาพชีวิตเด็ก สตรี คนชราและ
ผู้ด้อยโอกาส
- (๓) การป้องกันและการควบคุมโรคติดต่อ
- (๔) การรักษาความสะอาดของถนน ทางน้ำ ทางเดิน และที่สาธารณะ รวมทั้งกำจัด
มูลฝอยและสิ่งปฏิกูล
- (๕) การจัดให้มีและควบคุมการฆ่าสัตว์
- (๖) การควบคุมการเลี้ยงสัตว์
- (๗) การจัดให้มีและควบคุมสุสานและฌาปนสถาน
- (๘) การจัดให้มีและบำรุงสถานที่ประชุม การกีฬา การพักผ่อนหย่อนใจ
สวนสาธารณะ
- (๙) การบำรุงและส่งเสริมการประกอบอาชีพของราษฎร
- (๑๐) การส่งเสริมกีฬา

๕.๓ ด้านการจัดระเบียบชุมชน สังคม และการรักษาความสงบเรียบร้อย
มีภารกิจที่เกี่ยวข้อง ดังนี้

- (๑) การส่งเสริมประชาธิปไตย ความเสมอภาค และสิทธิเสรีภาพของประชาชน
- (๒) การป้องกันและบรรเทาสาธารณภัย
- (๓) การรักษาความสงบเรียบร้อย การส่งเสริมและสนับสนุนการป้องกันและรักษาความปลอดภัยในชีวิตและทรัพย์สิน
- (๔) การรักษาความปลอดภัย ความเป็นระเบียบเรียบร้อย และการอนามัย โรงมหรสพ และสาธารณสถานอื่นๆ
- (๕) การปรับปรุงแหล่งชุมชนแออัดและการจัดการเกี่ยวกับที่อยู่อาศัย

๕.๔ ด้านการวางแผนการส่งเสริมการลงทุน พาณิชยกรรมและการท่องเที่ยว
มีภารกิจที่เกี่ยวข้อง ดังนี้

- (๑) การส่งเสริมการท่องเที่ยว
- (๒) การส่งเสริม การฝึก และประกอบอาชีพ
- (๓) การพาณิชย์ การส่งเสริมการลงทุน
- (๔) ส่งเสริมให้มีอุตสาหกรรมในครอบครัว
- (๕) การหาประโยชน์จากทรัพย์สินขององค์การบริหารส่วนส่วนตำบล

๕.๕ ด้านการบริหารจัดการและการอนุรักษ์ทรัพยากรธรรมชาติและสิ่งแวดล้อม
มีภารกิจที่เกี่ยวข้อง ดังนี้

- (๑) การคุ้มครอง ดูแลและบำรุงรักษาป่าไม้ ที่ดิน ทรัพยากรธรรมชาติและสิ่งแวดล้อม
- (๒) การคุ้มครองดูแลและรักษาทรัพย์สินอันเป็นสาธารณสมบัติของแผ่นดิน
- (๓) การกำจัดมูลฝอย สิ่งปฏิกูล และน้ำเสีย

๕.๖ ด้านการศาสนา ศิลปวัฒนธรรม จารีตประเพณี และภูมิปัญญาท้องถิ่น
มีภารกิจที่เกี่ยวข้อง ดังนี้

- (๑) การส่งเสริมการศึกษา ศาสนา และวัฒนธรรม
- (๒) การบำรุงรักษาศิลปะ จารีตประเพณี ภูมิปัญญาท้องถิ่น และวัฒนธรรมอันดีของท้องถิ่น

๕.๗ ด้านการบริหารจัดการและการสนับสนุนการปฏิบัติภารกิจของส่วนราชการและองค์กรปกครองส่วนท้องถิ่น มีภารกิจที่เกี่ยวข้อง ดังนี้

- (๑) การจัดทำแผนพัฒนาองค์การบริหารส่วนส่วนตำบล
- (๒) การส่งเสริมการมีส่วนร่วมของราษฎรในการพัฒนาท้องถิ่น

ภารกิจทั้ง ๗ ด้านตามที่กฎหมายกำหนดให้อำนาจองค์การบริหารส่วนตำบล ภารกิจดังกล่าวสามารถจะแก้ไขปัญหาขององค์การบริหารส่วนตำบลบะฮีได้ ทั้งนี้ยังต้องพิจารณาถึงความต้องการของประชาชนในพื้นที่การดำเนินการต้องให้สอดคล้องแผนพัฒนาเศรษฐกิจและสังคมแห่งชาติ แผนพัฒนาอำเภอ แผนพัฒนาจังหวัด นโยบายของผู้บริหารองค์การบริหารส่วนตำบล จึงวิเคราะห์จุดแข็ง จุดอ่อน โอกาส และอุปสรรค ปัจจัยภายในและปัจจัยภายนอกดังนี้

จุดแข็ง (Strength : S)

มีการส่งเสริมการเกษตร โดยบริษัทต่างประเทศ เพื่อส่งเสริมให้ราษฎรในพื้นที่มีงานทำ มีการจ้างแรงงานของคนในพื้นที่ เพื่อเสริมรายได้ให้กับเกษตรกรหลังการเก็บเกี่ยว ซึ่งตั้งอยู่ในเขตพื้นที่สามารถสร้างรายได้ให้กับราษฎรในพื้นที่พอสมควร ลดปัญหาการว่างงานหลังฤดูการทำนา มีประเพณีบุญมหาชาติประจำปี ที่มีขบวนแห่ที่สวยงาม ซึ่งสามารถพัฒนาให้เป็นแหล่งท่องเที่ยวเชิงวัฒนธรรม ทำให้เศรษฐกิจในพื้นที่ดีขึ้นมีสถานศึกษาเปิดทำการสอนในระดับ ประถมศึกษา มัธยมศึกษา มีการจัดตั้งกองกำลังหมู่บ้าน สมาชิก อปพร. และจัดตั้งเครือข่ายตำบลบะฮีขึ้นเพื่อต่อต้านยาเสพติดและรักษาความปลอดภัยในชีวิตและทรัพย์สินในทุกชุมชน มีการจัดตั้งธนาคารขยะในเขตตำบลเพื่อช่วยเหลือสมาชิกของโครงการธนาคารขยะให้ได้รับความช่วยเหลือกรณีเสียชีวิต และราษฎรมีความสัมพันธ์ฉันท์เครือญาติ มีการช่วยเหลือกันในการประกอบอาชีพ เช่น การลงแขกเกี่ยวข้าว การนวดข้าว เป็นต้น

มีการรวมกลุ่มอาชีพของประชาชนในพื้นที่ คือ

- กลุ่มอาชีพเย็บเสื้อผ้า
- กลุ่มทอผ้าพื้นเมือง
- กลุ่มหัตถกรรมพื้นบ้าน
- กลุ่มปลูกพืชไร่ พืชสวน
- กลุ่มเลี้ยงสัตว์
- กลุ่มออมทรัพย์

ฯลฯ

จุดอ่อน (Weak : W)

๑. ราคาผลผลิตทางการเกษตรตกต่ำ
๒. ขาดน้ำเพื่อการเกษตรในฤดูแล้งอันเนื่องมาจาก แหล่งน้ำ ลำห้วย ตื้นเขิน
๓. คุณภาพชีวิตของประชาชนยังไม่ดีเท่าที่ควร
๔. รายได้ประชากรบางครัวเรือนต่ำกว่าเกณฑ์ จปฐ.
๕. คุณภาพของดินเสื่อมสภาพ
๖. การขยายเขตไฟฟ้าเพื่อการเกษตรยังไม่ทั่วถึง
๗. เส้นทางคมนาคมระหว่างหมู่บ้านและภายในหมู่บ้านบางสายยังไม่สะดวกเท่าที่ควร
๘. ระบบประปาชำรุดและขยายยังไม่ทั่วถึง
๙. ขาดอาคารสาธารณะประโยชน์ที่ใช้ในการจัดกิจกรรมต่าง ๆ ภายในหมู่บ้าน
๑๐. ขาดอาคารศูนย์วัฒนธรรมประจำตำบล
๑๑. ประชาชนส่วนใหญ่ประสบปัญหาว่างงาน
๑๒. ประชาชนบุกรุกที่สาธารณะประโยชน์
๑๓. การส่งเสริมผู้ด้อยโอกาสในสังคมยังไม่ทั่วถึง

โอกาส (Opportunity :O)

๑. ด้านนโยบาย

- ความขัดแย้งทางด้านการเมืองท้องถิ่นมีน้อย
- การกระจายอำนาจให้ท้องถิ่น
- นโยบายของรัฐด้านสุขภาพ การพักชำระหนี้ ยาเสพติด กองทุนหมู่บ้าน การศึกษาและหนึ่งตำบลหนึ่งผลิตภัณฑ์
- ความร่วมมือทางด้านการค้าของกลุ่มอาเซียนและความร่วมมือเปิดการค้าเสรีระหว่างประเทศ (WTO)
- นโยบายปรัชญาเศรษฐกิจพอเพียงของรัฐบาล

๒. ด้านเศรษฐกิจ

- แหล่งท่องเที่ยวเชิงวัฒนธรรม ประเพณี
- กลุ่มอาชีพประจำตำบลบะฮี

๓. ด้านสังคม

- กลุ่มอนุรักษ์วัฒนธรรม ประเพณี (ประเพณีบุญมหาชาติ)
- เครือข่ายตำบลบะฮี (ต่อต้านยาเสพติด รักษาความปลอดภัยในชีวิตและทรัพย์สิน)

๔. ด้านเทคโนโลยี

- อินเทอร์เน็ตตำบลและการติดตั้งระบบ LAN (ไร้สาย)
- มีเว็บไซต์องค์การบริหารส่วนตำบลบะฮี เผยแพร่ข้อมูลข่าวสารที่สำคัญต่างๆ เช่น ข้อมูลพื้นฐาน ข่าวการจัดซื้อจัดจ้าง เว็บไซต์แสดงความคิดเห็น เป็นต้น
- ศูนย์พัฒนาเทคโนโลยีการเกษตร

ภัยคุกคาม (Threat : T)

๑. ด้านนโยบาย

- ภาวะเศรษฐกิจมีผลต่อการจัดทำงบประมาณ
- ขาดการสนับสนุนส่งเสริมจากส่วนราชการที่เกี่ยวข้องอย่างต่อเนื่อง
- การหลอกลวงคนงานไปต่างประเทศ
- ปัญหาทางด้านการเมืองมีผลต่อการกำหนดและสานต่อนโยบายต่างๆ

๒. ด้านเศรษฐกิจ

- ตลาดรองรับผลผลิตทางการเกษตรยังไม่เพียงพอทำให้ต้องขายผลผลิตผ่านพ่อค้าคนกลางส่งผลให้ราคาผลผลิตตกต่ำ
- การกระจายรายได้ยังไม่ทั่วถึง
- แหล่งจ้างงานยังกระจุกตัวอยู่ในเมืองใหญ่ ๆ

๓. ด้านสังคม

- ปัญหายาเสพติด
- ปัญหาค่านิยมวัฒนธรรมตะวันตก
- ปัญหาความเหลื่อมล้ำระหว่างสังคมเมืองและสังคมชนบท

๔. ด้านเทคโนโลยี

- เทคโนโลยียังกระจุกตัวในชุมชนเมือง
- ประชาชนส่วนใหญ่ยังขาดความสนใจในเรื่องเทคโนโลยีสมัยใหม่
- ขาดศูนย์การเรียนรู้ทางเทคโนโลยีที่ทันสมัย
- ปัญหาช่องทางสื่อสารทางเทคโนโลยีสมัยใหม่เช่น อินเทอร์เน็ต ยังไม่มีการควบคุมการใช้งานอย่างจริงจัง

๕. ความสอดคล้องของยุทธศาสตร์การพัฒนากับตำแหน่งที่ขอกำหนดเพิ่ม

องค์การบริหารส่วนตำบลบะฮี ได้กำหนดยุทธศาสตร์การพัฒนาเพื่อเป็นแนวทางในการพัฒนาท้องถิ่น แยกเป็น ๖ ยุทธศาสตร์ ดังนี้

๑. ยุทธศาสตร์การพัฒนาด้านโครงสร้างพื้นฐาน สาธารณูปโภค และสาธารณูปการ
๒. ยุทธศาสตร์การพัฒนาด้านเสริมสร้างความเข้มแข็งของระบบเศรษฐกิจชุมชน
๓. ยุทธศาสตร์การพัฒนาด้านสังคม การศึกษา ศาสนา และวัฒนธรรม
๔. ยุทธศาสตร์การพัฒนาด้านสาธารณสุขและการกีฬา
๕. ยุทธศาสตร์การพัฒนาด้านการบริหารกิจการบ้านเมืองที่ดี
๖. ยุทธศาสตร์การพัฒนาด้านทรัพยากรธรรมชาติและสิ่งแวดล้อม

๖. ภารกิจหลัก และภารกิจรอง ที่องค์การบริหารส่วนตำบลจะดำเนินการ

ภารกิจหลัก

๑. การพัฒนาด้านโครงสร้างพื้นฐาน
๒. การส่งเสริมคุณภาพชีวิต
๓. การจัดระเบียบชุมชน สังคม และการรักษาความสงบเรียบร้อย
๔. การพัฒนาสิ่งแวดล้อมและทรัพยากรธรรมชาติ
๕. การฟื้นฟูวัฒนธรรมและส่งเสริมประเพณีท้องถิ่น
๖. การพัฒนาการเมืองและการบริหาร
๗. การส่งเสริมการศึกษา
๘. การป้องกันและบรรเทาสาธารณภัย

ภารกิจรอง

๑. การพัฒนาและปรับปรุงแหล่งท่องเที่ยว
๒. การส่งเสริมการเกษตร
๓. การสนับสนุนและส่งเสริมอุตสาหกรรมในครัวเรือน

๗. สรุปปัญหาและแนวทางในการกำหนดโครงสร้างส่วนราชการและกรอบอัตรากำลัง

องค์การบริหารส่วนตำบลบะฮี กำหนดโครงสร้างการแบ่งส่วนราชการออกเป็น ๖ กอง ได้แก่ สำนักงานปลัด กองคลัง กองช่าง กองการศึกษา ศาสนาและวัฒนธรรม กองส่งเสริมการเกษตรและกองสวัสดิการสังคมโดยกำหนดกรอบอัตรากำลัง ทั้งสิ้น ๓๔ อัตรา ประกอบด้วยพนักงานส่วนตำบล จำนวน ๒๐ อัตรา และพนักงานจ้าง จำนวน ๑๔ อัตรา แต่เนื่องจากองค์การบริหารส่วนตำบลบะฮี มีภารกิจและมีปริมาณงานที่เพิ่มมากขึ้นจากเดิม อีกทั้งมีความต้องการใช้บุคลากรที่มีความชำนาญหรือเชี่ยวชาญเฉพาะด้านในการปฏิบัติภารกิจ ดังนั้นจึงต้องมีการกำหนดโครงสร้างและกำหนดกรอบอัตรากำลังให้สอดคล้องกับภารกิจและอำนาจหน้าที่เพื่อจะให้ได้แก้ไขปัญหาขององค์การบริหารส่วนตำบลบะฮี ได้อย่างมีประสิทธิภาพ

๘. โครงสร้างการกำหนดส่วนราชการ

๘.๑ โครงสร้างส่วนราชการ

จากสภาพปัญหาขององค์การบริหารส่วนตำบลบะฮี มีภารกิจ อำนาจหน้าที่ที่จะต้องดำเนินการแก้ไขปัญหาดังกล่าว ภายใต้อำนาจหน้าที่ที่กำหนดไว้ตามพระราชบัญญัติสภาตำบลและองค์การบริหารส่วนตำบล พ.ศ.๒๕๓๗ และแก้ไขเพิ่มเติม (ฉบับที่ ๖) พ.ศ.๒๕๕๒ และพระราชบัญญัติกำหนดแผนและขั้นตอนการกระจายอำนาจให้องค์กรปกครองส่วนท้องถิ่น พ.ศ.๒๕๔๒ โดยมีการกำหนดโครงสร้างส่วนราชการ ดังนี้

โครงสร้างตามแผนอัตรากำลังปัจจุบัน	โครงสร้างตามแผนอัตรากำลังใหม่	หมายเหตุ
๑. สำนักงานปลัด ๑.๑ งานบริหารทั่วไป ๑.๒ งานนโยบายและแผน ๑.๓ งานกฎหมายและคดี ๑.๔ งานป้องกันและบรรเทาสาธารณภัย ๑.๕ งานรักษาความสะอาด ๑.๖ งานส่งเสริมสุขภาพและสาธารณสุข	๑. สำนักงานปลัด ๑.๑ งานบริหารทั่วไป ๑.๒ งานนโยบายและแผน ๑.๓ งานกฎหมายและคดี ๑.๔ งานป้องกันและบรรเทาสาธารณภัย ๑.๕ งานรักษาความสะอาด ๑.๖ งานส่งเสริมสุขภาพและสาธารณสุข	
๒. กองคลัง ๒.๑ งานการเงิน ๒.๒ งานบัญชี ๒.๓ งานทะเบียนทรัพย์สินและพัสดุ ๒.๔ งานพัฒนาและจัดเก็บรายได้ ๒.๕ งานส่งเสริม ดูแลกิจการพาณิชย์	๒. กองคลัง ๒.๑ งานการเงิน ๒.๒ งานบัญชี ๒.๓ งานทะเบียนทรัพย์สินและพัสดุ ๒.๔ งานพัฒนาและจัดเก็บรายได้ ๒.๕ งานส่งเสริม ดูแลกิจการพาณิชย์	
๓. กองช่าง ๓.๑ งานก่อสร้าง ๓.๒ งานออกแบบและควบคุมอาคาร ๓.๓ งานประสานสาธารณูปโภค ๓.๔ งานผังเมือง	๓. กองช่าง ๓.๑ งานก่อสร้าง ๓.๒ งานออกแบบและควบคุมอาคาร ๓.๓ งานประสานสาธารณูปโภค ๓.๔ งานผังเมือง	
๔. กองการศึกษา ศาสนาและวัฒนธรรม ๔.๑ งานบริหารการศึกษา ๔.๒ งานส่งเสริมการศึกษา ศาสนาและวัฒนธรรม ๔.๓ งานกิจการโรงเรียน ๔.๔ งานส่งเสริมการท่องเที่ยว	๔. กองการศึกษา ศาสนาและวัฒนธรรม ๔.๑ งานบริหารการศึกษา ๔.๒ งานส่งเสริมการศึกษา ศาสนาและวัฒนธรรม ๔.๓ งานกิจการโรงเรียน ๔.๔ งานส่งเสริมการท่องเที่ยว	

โครงสร้างตามแผนอัตรากำลังปัจจุบัน	โครงสร้างตามแผนอัตรากำลังใหม่	หมายเหตุ
๕. ส่วนส่งเสริมการเกษตร ๑.๑ งานส่งเสริมการเกษตร ๑.๒ งานส่งเสริมปศุสัตว์	๕. กองส่งเสริมการเกษตร ๑.๑ งานส่งเสริมการเกษตร ๑.๒ งานส่งเสริมปศุสัตว์	
๖. ส่วนสวัสดิการสังคม ๖.๑ งานสวัสดิการและพัฒนาสังคม ๖.๒ งานสังคมสงเคราะห์ ๖.๓ งานส่งเสริมอาชีพและพัฒนาสตรี	๖. กองสวัสดิการสังคม ๖.๑ งานสวัสดิการและพัฒนาสังคม ๖.๒ งานสังคมสงเคราะห์ ๖.๓ งานส่งเสริมอาชีพและพัฒนาสตรี	

๘.๒. การวิเคราะห์การกำหนดตำแหน่ง

องค์การบริหารส่วนตำบลบะฮี ได้วิเคราะห์ภารกิจที่จะดำเนินการในแต่ละส่วนราชการ ในระยะเวลา ๓ ปีข้างหน้า ซึ่งเป็นการสะท้อนให้เห็นว่าปริมาณงานในแต่ละส่วนราชการมีเท่าใด เพื่อนำมา วิเคราะห์ว่าจะใช้ตำแหน่งใด จำนวนเท่าใด ในส่วนราชการนั้น จึงจะเหมาะสมกับภารกิจ ปริมาณงาน เพื่อให้ คຸ້ມคຳຕໍາກຳໃຈຳຍ່າງບປຣມຳณ และเพื่อให้การบริหารงานเป็นไปอย่างมีประสิทธิภาพ ประสิทธิผล โดยได้นำ ผลการวิเคราะห์ตำแหน่งมาจัดทำกรอบอัตรากำลัง ๓ ปี ดังนี้

กรอบอัตรากำลัง ๓ ปี (พ.ศ. ๒๕๖๑ - ๒๕๖๓)

ส่วนราชการ	กรอบ อัตรากำลังเดิม	อัตรากำลังที่คาดว่าจะ จะต้องใช้ในช่วงระยะเวลา ๓ ปี ข้างหน้า			อัตรากำลังคน เพิ่ม/ลด			หมายเหตุ
		๒๕๖ ๑	๒๕๖๒	๒๕๖ ๓	๒๕๖ ๑	๒๕๖ ๒	๒๕๖ ๓	
๑. นักบริหารงาน อบต. ระดับกลาง (ปลัด อบต.)	๑	๑	๑	๑	-	-	-	
สำนักงานปลัด อบต.								
๑. นักบริหารงานทั่วไป ระดับต้น	๑	๑	๑	๑	-	-	-	
๒. นักวิเคราะห์นโยบายและแผนปฏิบัติการ	๑	๑	๑	๑	-	-	-	
๓. นักจัดการงานทั่วไปชำนาญการ	๑	๑	๑	๑	-	-	-	
๔. เจ้าพนักงานป้องกันฯชำนาญงาน	๑	๑	๑	๑	-	-	-	
๕. เจ้าพนักงานธุรการปฏิบัติงาน(ปง./ชง.)	๑	๑	๑	๑	-	-	-	
๖. นักวิชาการสาธารณสุข(ปก./ชก.)	-	๑	๑	๑	+๑	-	-	กำหนดเพิ่ม
๗. นักทรัพยากรบุคคล(ปก./ชก.)	-	๑	๑	๑	+๑	-	-	กำหนดเพิ่ม
พนักงานจ้าง								
๑. ผู้ช่วยเจ้าหน้าที่บันทึกข้อมูล (ภ)	๑	๑	๑	๑	-	-	-	
๒. พนักงานขับรถยนต์ (ภ)	๒	๒	๒	๒	-	-	-	
๓. พนักงานขับรถกู้ชีพกู้ภัย (ภ)	๑	๑	๑	๑	-	-	-	
๔. พนักงานขับรถขยะ (ภ)	๑	๑	๑	๑	-	-	-	
๕. ผู้ช่วยเจ้าหน้าที่ป้องกันและบรรเทาฯ(ภ)	๑	๑	๑	๑	-	-	-	
๖. ภารโรง (ท)	๑	๑	๑	๑	-	-	-	
๗. พนักงานขับรถดับเพลิง(ภ)	-	๑	๑	๑	+๑	-	-	กำหนดเพิ่ม
กองคลัง								
๑. นักบริหารงานการคลัง ระดับต้น	๑	๑	๑	๑	-	-	-	
๒. เจ้าพนักงานการเงินและบัญชีชำนาญงาน	๑	๑	๑	๑	-	-	-	
๓. เจ้าพนักงานพัสดุชำนาญงาน	๑	๑	๑	๑	-	-	-	
๔. เจ้าพนักงานธุรการชำนาญงาน	๑	๑	๑	๑	-	-	-	
๕. เจ้าพนักงานจัดเก็บรายได้ชำนาญงาน	๑	๑	๑	๑	-	-	-	
พนักงานจ้าง								
๑. ผู้ช่วยเจ้าหน้าที่การเงินและบัญชี (ภ)	๑	๑	๑	๑	-	-	-	
๒. ผู้ช่วยเจ้าหน้าที่จัดเก็บรายได้ (ภ)	๑	๑	๑	๑	-	-	-	

ส่วนราชการ	กรอบ อัตรา กำลังเดิม	อัตรากำลังที่คาดว่าจะ จะต้องใช้ในช่วงระยะเวลา ๓ ปี ข้างหน้า			อัตรากำลังคน เพิ่ม/ลด			หมายเหตุ
		๒๕๖ ๑	๒๕๖ ๒	๒๕๖ ๓	๒๕๖ ๑	๒๕๖ ๒	๒๕๖ ๓	
กองช่าง								
๑. นักบริหารงานช่าง ระดับต้น	๑	๑	๑	๑	-	-	-	
๒. นายช่างโยธาชำนาญงาน	๑	๑	๑	๑	-	-	-	
๓. นายช่างไฟฟ้าปฏิบัติงาน	๑	๑	๑	๑	-	-	-	
พนักงานจ้าง								
๑. ผู้ช่วยเจ้าหน้าที่ธุรการ (ภ)	๑	๑	๑	๑	-	-	-	
๒. ผู้ช่วยช่างสำรวจ (ภ)	๑	๑	๑	๑	-	-	-	
๓. ผู้ช่วยช่างไฟฟ้า (ภ)	๑	๑	๑	๑	-	-	-	
กองการศึกษา ศาสนาฯ								
๑. นักบริหารการศึกษา ระดับต้น	๑	๑	๑	๑	-	-	-	
๒. นักวิชาการศึกษาปฏิบัติการ	๑	๑	๑	๑	-	-	-	
๓. ครู (ค.ศ.๑)	๓	๓	๓	๓	-	-	-	
๔. ครู (ครูผู้ช่วย)	๑	๑	๑	๑	-	-	-	
พนักงานจ้าง								
๑. ผู้ช่วยเจ้าหน้าที่บันทึกข้อมูล (ภ)	๑	๑	๑	๑	-	-	-	
๒. ผช.ครูผู้ดูแลเด็ก (ภ)	๑	๑	๑	๑	-	-	-	
กองส่งเสริมการเกษตร								
๑. นักบริหารงานการเกษตร ระดับต้น	๑	๑	๑	๑	-	-	-	
๒. นักวิชาการเกษตร (ปก./ชก.)	-	๑	๑	๑	-	-	-	ว่างเดิม
ลูกจ้างประจำ								
๑. พนักงานสูบน้ำ	๒	๒	๒	๒	-	-	-	
กองสวัสดิการสังคม								
๑. นักบริหารงานสวัสดิการสังคม ระดับต้น	๑	๑	๑	๑	-	-	-	
๒. นักพัฒนาชุมชนปฏิบัติการ	๑	๑	๑	๑	-	-	-	
พนักงานจ้าง								
๑. ผู้ช่วยเจ้าหน้าที่พัฒนาชุมชน (ภ)	๑	๑	๑	๑	-	-	-	
รวม	๔๐	๔๔	๔๔	๔๔	+๓	-	-	

๘.๓ การเปรียบเทียบอัตรากำลังของตนเองกับ อปท. ที่อยู่ในกลุ่มขนาดเดียวกัน

องค์การบริหารส่วนตำบลบะฮี อำเภอพรหมานิคม จังหวัดสกลนคร ได้วิเคราะห์เปรียบเทียบ กรอบอัตรากำลัง ๓ ปี (พ.ศ.๒๕๖๑-๒๕๖๓) ของตนเอง กับกรอบอัตรากำลัง ๓ ปี (พ.ศ.๒๕๖๑ - ๒๕๖๓) ขององค์การบริหารส่วนตำบลเชิงชุม อำเภอพรหมานิคม จังหวัดสกลนคร (ซึ่งเป็นองค์กรปกครองส่วนท้องถิ่น ขนาดเดียวกัน (อบต.ขนาดกลาง)) ดังนี้

ตารางการเปรียบเทียบกรอบอัตรากำลัง ๓ ปี (พ.ศ.๒๕๖๑ - ๒๕๖๓)

องค์การบริหารส่วนตำบลบะฮี		องค์การบริหารส่วนตำบลเชิงชุม	
ส่วนราชการ/ตำแหน่ง/ระดับ	จำนวน (อัตรา)	ส่วนราชการ/ตำแหน่ง/ระดับ	จำนวน (อัตรา)
๑. นักบริหารงาน อบต. ระดับกลาง (ปลัด อบต.)	๑	๑. นักบริหารงาน อบต.ระดับกลาง (ปลัด อบต.)	๑
สำนักงานปลัด		สำนักงานปลัด	
๑. นักบริหารงานทั่วไป ระดับต้น (หัวหน้า สป.)	๑	๑. นักบริหารงานทั่วไป ระดับต้น (หัวหน้า สป.)	๑
๒. นักวิเคราะห์นโยบายและแผนปฏิบัติการ	๑	๒. นักวิเคราะห์นโยบายและแผนปฏิบัติการ	๑
๓. นักจัดการงานทั่วไปปฏิบัติการ	๑	๓. นักวิชาการศึกษาชำนาญการ	๑
๔. เจ้าพนักงานป้องกันและบรรเทาฯชำนาญงาน	๑	๔. นักจัดการงานทั่วไปปฏิบัติการ	๑
๕. เจ้าพนักงานธุรการปฏิบัติงาน	๑	๕. นักพัฒนาชุมชนปฏิบัติการ	๑
๖. นักวิชาการสาธารณสุข(ปก./ชก.)	-	๖. เจ้าพนักงานป้องกันปฏิบัติงาน	๑
๗. นักทรัพยากรบุคคล(ปก./ชก.)	-	๗. เจ้าพนักงานธุรการชำนาญงาน	๑
พนักงานจ้าง			
๑. ผู้ช่วยเจ้าหน้าที่บันทึกข้อมูล (ก)	๑	พนักงานจ้าง	
๒. พนักงานขับรถยนต์ (ก)	๑	๑. ผู้ช่วยเจ้าหน้าที่บันทึกข้อมูล	๑
๓. พนักงานขับรถยนต์ส่วนกลาง (ก)	๑	๒. นักการภารโรง	๑
๔. พนักงานขับรถกู้ชีพกู้ภัย (ก)	๑	๓. พนักงานขับรถยนต์	๑
๕. พนักงานขับรถขยะ (ก)	๑	๔. ครู คศ.๑	๒
๖. ผู้ช่วยเจ้าหน้าที่ป้องกันและบรรเทาฯ(ก)	๑	๕. ครูผู้ช่วย	๒
๗. ภารโรง (ท)	๑	๖. ผู้ช่วยครู ผดต.	๒
๘. พนักงานขับรถดับเพลิง(ก)	-	๗. ผู้ดูแลเด็ก	๒
กองคลัง			
๑. นักบริหารงานการคลัง ระดับต้น	๑	กองคลัง	
๒. เจ้าพนักงานการเงินและบัญชีชำนาญงาน	๑	๑. นักบริหารงานคลัง ระดับต้น	๑
๓. เจ้าพนักงานพัสดุชำนาญงาน	๑	๒. นักวิชาการเงินและบัญชี	๑
๔. เจ้าพนักงานธุรการชำนาญงาน	๑	๓. เจ้าพนักงานพัสดุ	๑
๕. เจ้าพนักงานจัดเก็บรายได้ปฏิบัติงาน	๑	๔. เจ้าพนักงานธุรการ	๑
พนักงานจ้าง		๕. เจ้าพนักงานจัดเก็บรายได้	๑
๑. ผู้ช่วยเจ้าหน้าที่การเงินและบัญชี (ก)	๑	พนักงานจ้าง	

๒. ผู้ช่วยเจ้าหน้าที่จัดเก็บรายได้ (ภ)		๑	๑. ผู้ช่วยเจ้าหน้าที่การเงินและบัญชี		๑
องค์การบริหารส่วนตำบลบะฮี			องค์การบริหารส่วนตำบลเชิงชุม		
ส่วนราชการ/ตำแหน่ง/ระดับ	จำนวน (อัตรา)	ส่วนราชการ/ตำแหน่ง/ระดับ	จำนวน (อัตรา)	ส่วนราชการ/ตำแหน่ง/ระดับ	จำนวน (อัตรา)
กองช่าง		กองช่าง			
๑. นักบริหารงานช่าง ระดับต้น	๑	๑. นักบริหารงานช่าง ระดับต้น	๑		
๒. นายช่างโยธาชำนาญงาน	๑	๒. นายช่างโยธาชำนาญงาน	๑		
๓. นายช่างไฟฟ้าปฏิบัติงาน	๑	พนักงานจ้าง			
พนักงานจ้าง		๑. ผู้ช่วยช่างโยธา	๑		
๑. ผู้ช่วยเจ้าหน้าที่ธุรการ (ภ)	๑	๒. ผู้ช่วยเจ้าหน้าที่ธุรการ	๑		
๒. ผู้ช่วยช่างสำรวจ (ภ)	๑	๓. ผู้ช่วยช่างไฟฟ้า	๑		
๓. ผู้ช่วยช่างไฟฟ้า (ภ)	๑	หน่วยตรวจสอบภายใน			
กองการศึกษา ศาสนาและวัฒนธรรม		๑. เจ้าหน้าที่ตรวจสอบภายใน	๑		
๑. นักบริหารการศึกษา ระดับต้น	๑				
๒. นักวิชาการศึกษาปฏิบัติการ	๑				
๓. ครู (ค.ศ.๑)	๓				
๔. ครู (ครูผู้ช่วย)	๑				
พนักงานจ้าง					
๑. ผู้ช่วยเจ้าหน้าที่บันทึกข้อมูล (ภ)	๑				
๒. ผู้ช่วยครูผู้ดูแลเด็ก (ภ)	๑				
กองส่งเสริมการเกษตร					
๑. นักบริหารงานการเกษตร ระดับต้น	๑				
๒. นักวิชาการเกษตร (ปก./ชก.)	-				
ลูกจ้างประจำ					
๑. พนักงานสูบน้ำ	๒				
กองสวัสดิการสังคม					
๑. นักบริหารงานสวัสดิการสังคม ระดับต้น	๑				
๒. นักพัฒนาชุมชนปฏิบัติการ	๑				
พนักงานจ้าง					
๑. ผู้ช่วยเจ้าหน้าที่พัฒนาชุมชน	๑				
รวม	๔๐	รวม	๓๑		

ตารางสรุปการเปรียบเทียบกรอบอัตรากำลัง ๓ ปี (พ.ศ.๒๕๖๑-๒๕๖๓)

องค์การบริหารส่วนตำบลบะฮี		องค์การบริหารส่วนตำบลเชิงชุม	
ส่วนราชการ	จำนวน (อัตรา)	ส่วนราชการ	จำนวน (อัตรา)
๑. ปลัด อบต.	๑	๑. สำนักงานปลัด	๑๙
๒. สำนักงานปลัด	๑๒	๒. กองคลัง	๖
๓. กองคลัง	๗	๓. กองช่าง	๕
๔. กองช่าง	๖	๔. หน่วยตรวจสอบภายใน	๑
๕. กองการศึกษา ศาสนาและวัฒนธรรม	๘		
๖. กองส่งเสริมการเกษตร	๓		
๗. กองสวัสดิการสังคม	๓		
รวม	๔๐	รวม	๓๑

๘.๔ สถิติปริมาณงานที่เกิดขึ้นของแต่ละส่วนราชการ

ส่วนราชการ/ฝ่าย/งาน	ค่าเฉลี่ยปริมาณงาน ของแต่ละงาน ชั่วโมง / ปี ๒๕๕๙	ค่าเฉลี่ยปริมาณงาน ของแต่ละงาน ชั่วโมง / ปี ๒๕๖๐	อัตราปริมาณงาน เพิ่ม (ร้อยละ)
๑. สำนักงานปลัด	๗,๒๖๔	๗,๙๐๐	๘.๗๕
๑.๑ งานบริหารทั่วไป	๑,๓๒๐	๑,๓๘๐	๔.๕๔
๑.๒ งานนโยบายและแผน	๑,๒๕๐	๑,๓๔๐	๗.๒๐
๑.๓ งานกฎหมายและคดี	๗๕๐	๘๒๐	๙.๓๓
๑.๔ งานป้องกันและบรรเทาสาธารณภัย	๗๙๐	๘๔๐	๖.๓๒
๑.๕ งานรักษาความสะอาด	๙๗๐	๑,๐๖๐	๙.๒๘
๑.๖ งานส่งเสริมสุขภาพและสาธารณสุข	๙๒๔	๑,๑๐๐	๑๙.๐๕
๒. กองคลัง	๕,๑๘๘	๕,๗๔๓	๑๐.๗๐
๒.๑ งานการเงิน	๑,๒๒๐	๑,๓๕๐	๑๐.๖๕
๒.๒ งานบัญชี	๑,๒๒๐	๑,๓๕๐	๑๐.๖๕
๒.๓ งานทะเบียนทรัพย์สินและพัสดุ	๑,๒๙๖	๑,๔๒๕	๙.๙๕
๒.๔ งานพัฒนาและจัดเก็บรายได้	๑,๐๕๖	๑,๑๘๘	๑๒.๐๐
๒.๕ งานส่งเสริม ดูแลกิจการพาณิชย์	๓๙๖	๔๓๐	๘.๕๘
๓. กองช่าง	๓,๖๕๐	๓,๙๐๐	๖.๘๕
๓.๑ งานก่อสร้าง	๑,๑๔๐	๑,๒๒๐	๗.๐๑
๓.๒ งานออกแบบและควบคุมอาคาร	๑,๑๒๐	๑,๒๑๐	๘.๓๖
๓.๓ งานประสานสาธารณูปโภค	๑,๐๗๐	๑,๑๒๐	๔.๖๗
๓.๔ งานผังเมือง	๓๒๐	๓๕๐	๙.๓๗
๔. กองการศึกษา ศาสนาและวัฒนธรรม	๒,๖๓๐	๒,๗๗๐	๕.๓๒
๔.๑ งานบริหารการศึกษา	๑,๐๕๐	๑,๑๒๐	๖.๖๗
๔.๒ งานส่งเสริมการศึกษา ศาสนา และวัฒนธรรม	๑,๐๙๐	๑,๑๓๐	๓.๖๗
๔.๓ งานกิจการโรงเรียน	๔๙๐	๕๒๐	๖.๑๒
๕. กองส่งเสริมการเกษตร	๒,๒๖๐	๓,๔๓๐	๗.๘๐
๓.๑ งานส่งเสริมการเกษตร	๑,๑๔๐	๑,๒๒๐	๗.๐๑
๓.๒ งานส่งเสริมปศุสัตว์	๑,๑๒๐	๑,๒๑๐	๘.๓๖
๖. กองสวัสดิการสังคม	๒,๖๓๐	๒,๗๗๐	๕.๓๒
๔.๑ งานสวัสดิการและพัฒนาชุมชน	๑,๐๕๐	๑,๑๒๐	๖.๖๗
๔.๒ งานสังคมสงเคราะห์	๑,๐๙๐	๑,๑๓๐	๓.๖๗
๔.๓ งานส่งเสริมอาชีพและพัฒนาสตรี	๔๙๐	๕๒๐	๖.๑๒

๙. ภาระค่าใช้จ่ายเกี่ยวกับเงินเดือนและประโยชน์ตอบแทนอื่น

ที่	ตำแหน่ง	จำนวน (คน)	เงินเดือน คนละ	รวม	ขั้นที่เพิ่มขึ้นในแต่ละปี		
					๒๕๖๑	๒๕๖๒	๒๕๖๓
๑	นักบริหารงาน อบต.	๑	๓๕,๗๖๐	๕๙๗,๑๒๐	๑๖,๔๔๐	๑๖,๔๔๐	๑๖,๕๖๐

๑) สำนักงานปลัด อบต. มีอัตรากำลังปัจจุบัน จำนวน ๑๒ ตำแหน่ง ๑๒ อัตรา ดังนี้

ที่	ตำแหน่ง	จำนวน (คน)	เงินเดือน คนละ	รวม	ขั้นที่เพิ่มขึ้นในแต่ละปี		
					๒๕๖๑	๒๕๖๒	๒๕๖๓
๑	นักบริหารงานทั่วไป	๑	๒๗,๔๘๐	๓๗๑,๗๖๐	๑๒,๙๖๐	๑๓,๔๔๐	๑๓,๓๒๐
๒	นักวิเคราะห์นโยบายและแผนปฏิบัติการ	๑	๒๒,๖๐๐	๒๗๑,๒๐๐	๘,๘๘๐	๙,๐๐๐	๙,๓๖๐
๓	นักจัดการงานทั่วไปชำนาญการ	๑	๒๒,๑๗๐	๒๖๖,๐๔๐	๑๐,๙๒๐	๑๑,๑๖๐	๑๑,๕๒๐
๔	เจ้าพนักงานป้องกันฯชำนาญงาน	๑	๑๘,๘๘๐	๒๒๕,๗๒๐	๙,๒๔๐	๙,๓๖๐	๙,๙๖๐
๕	เจ้าพนักงานธุรการปฏิบัติงาน	๑	๑๘,๔๘๐	๒๒๑,๗๖๐	๗,๔๔๐	๗,๔๔๐	๗,๖๘๐
๖	ผู้ช่วยเจ้าหน้าที่บันทึกข้อมูล(ภ)	๑	๑๑,๖๓๐	๑๓๙,๕๖๐	๕,๖๔๐	๕,๘๘๐	๖,๑๒๐
๗	พนักงานขับรถยนต์(ภ)	๑	๑๐,๕๔๐	๑๒๖,๔๘๐	๕,๑๖๐	๕,๒๘๐	๕,๕๒๐
๘	พนักงานขับรถยนต์ส่วนกลาง(ภ)	๑	๙,๔๐๐	๑๑๒,๘๐๐	๔,๕๖๐	๔,๘๐๐	๔,๙๒๐
๙	พนักงานขับรถกู้ชีพกู้ภัย(ภ)	๑	๑๐,๑๘๐	๑๒๒,๑๖๐	๔,๙๒๐	๕,๑๖๐	๕,๔๐๐
๑๐	พนักงานขับรถขยะ(ภ)	๑	๑๐,๔๙๐	๑๒๕,๘๘๐	๕,๐๔๐	๕,๒๘๐	๕,๕๒๐
๑๑	ผู้ช่วยเจ้าหน้าที่ป้องกันและบรรเทาฯ(ภ)	๑	๑๐,๒๗๐	๑๒๓,๒๓๐	๕,๐๔๐	๕,๑๖๐	๕,๔๐๐
๑๒	ภารโรง(ทั่วไป)	๑	๙,๐๐๐	๑๐๘,๐๐๐	-	-	-

๒) กองคลัง มีอัตรากำลังปัจจุบัน จำนวน ๗ ตำแหน่ง ๗ อัตรา ดังนี้

ที่	ตำแหน่ง	จำนวน (คน)	เงินเดือน คนละ	รวม	ขั้นที่เพิ่มขึ้นในแต่ละปี		
					๒๕๖๑	๒๕๖๒	๒๕๖๓
๑	นักบริหารงานคลัง	๑	๓๑,๓๔๐	๔๑๘,๐๘๐	๑๓,๓๒๐	๑๓,๓๒๐	๑๓,๔๔๐
๒	เจ้าพนักงานการเงินและบัญชีชำนาญงาน	๑	๒๐,๗๘๐	๒๔๙,๓๖๐	๑๐,๐๘๐	๑๐,๔๔๐	๑๐,๕๖๐
๓	เจ้าพนักงานพัสดุชำนาญงาน	๑	๑๙,๕๘๐	๒๓๔,๙๖๐	๙,๓๖๐	๙,๙๖๐	๑๐,๒๐๐
๔	เจ้าพนักงานธุรการชำนาญงาน	๑	๑๘,๔๔๐	๒๒๑,๒๘๐	๙,๑๒๐	๙,๒๔๐	๙,๗๒๐
๕	เจ้าพนักงานจัดเก็บรายได้ชำนาญงาน	๑	๑๖,๕๗๐	๑๙๘,๘๔๐	๘,๘๘๐	๙,๐๐๐	๙,๐๐๐
๖	ผู้ช่วยเจ้าหน้าที่การเงินและบัญชี(ภ)	๑	๑๓,๑๔๐	๑๕๗,๖๘๐	๖,๓๖๐	๖,๖๐๐	๖,๘๔๐
๗	ผู้ช่วยเจ้าหน้าที่จัดเก็บรายได้(ภ)	๑	๑๒,๙๐๐	๑๕๔,๘๐๐	๖,๒๔๐	๖,๔๘๐	๖,๗๒๐

๓) กองช่าง มีอัตรากำลังปัจจุบัน จำนวน ๖ ตำแหน่ง ๖ อัตรา ดังนี้

ที่	ตำแหน่ง	จำนวน (คน)	เงินเดือน คนละ	รวม	ขั้นที่เพิ่มขึ้นในแต่ละปี		
					๒๕๖๑	๒๕๖๒	๒๕๖๓
๑	นักบริหารงานช่าง	๑	๒๙,๑๑๐	๓๙๑,๓๒๐	๑๓,๓๒๐	๑๓,๔๔๐	๑๓,๓๒๐
๒	นายช่างโยธาชำนาญงาน	๑	๑๙,๒๐๐	๒๓๐,๔๐๐	๙,๒๔๐	๙,๓๒๐	๑๐,๐๘๐
๓	นายช่างไฟฟ้าปฏิบัติงาน	๑	๑๓,๗๖๐	๑๖๕,๑๒๐	๖,๖๐๐	๖,๔๘๐	๗,๐๘๐
๔	ผู้ช่วยเจ้าหน้าที่ธุรการ(ภ)	๑	๑๓,๑๔๐	๑๕๗,๖๘๐	๖,๓๖๐	๖,๖๐๐	๖,๘๔๐
๕	ผู้ช่วยช่างสำรวจ(ภ)	๑	๑๒,๗๘๐	๑๕๓,๓๖๐	๖,๒๔๐	๖,๔๘๐	๖,๗๒๐
๖	ผู้ช่วยช่างไฟฟ้า(ภ)	๑	๑๐,๒๗๐	๑๒๓,๒๔๐	๕,๐๔๐	๕,๑๖๐	๕,๔๐๐

๔) กองการศึกษา ศาสนาและวัฒนธรรม มีอัตรากำลังปัจจุบัน จำนวน ๘ ตำแหน่ง ๘ อัตรา ดังนี้

ที่	ตำแหน่ง	จำนวน (คน)	เงินเดือน คนละ	รวม	ขั้นที่เพิ่มขึ้นในแต่ละปี		
					๒๕๖๑	๒๕๖๒	๒๕๖๓
๑	นักบริหารการศึกษา	๑	๒๘,๐๓๐	๓๗๘,๓๖๐	๑๒,๙๖๐	๑๓,๓๒๐	๑๓,๔๔๐
๒	นักวิชาการศึกษาปฏิบัติการ	๑	๒๐,๑๒๐	๒๔๑,๔๔๐	๗,๘๐๐	๘,๓๖๐	๘,๗๖๐
๓	ผู้ช่วยเจ้าหน้าที่บันทึกข้อมูล(ภ)	๑	๑๑,๐๑๐	๑๓๒,๑๒๐	๕,๔๐๐	๕,๕๒๐	๕,๗๖๐
๔	ครู คศ.๑(นางอรวรรณนรสาร)	๑	-	-	-	-	-
๕	ครู คศ.๑(นางสาวมยุรี อินทวิศิษฐ์)	๑	-	-	-	-	-
๖	ครู คศ.๑(นางนิชาภัทร สุวรรณมาโจ)	๑	-	-	-	-	-
๗	ครูผู้ช่วย (นางสาวเยาวลักษณ์ มาตราข)	๑	-	-	-	-	-
๘	ผู้ช่วยครูผู้ดูแลเด็ก(ภ)	๑	๑๒,๘๘๐	๑๕๔,๕๖๐	๖,๒๔๐	๖,๔๘๐	๖,๗๒๐

๕) กองส่งเสริมการเกษตร มีอัตรากำลังปัจจุบัน จำนวน ๓ ตำแหน่ง ๓ อัตรา ดังนี้

ที่	ตำแหน่ง	จำนวน (คน)	เงินเดือน คนละ	รวม	ขั้นที่เพิ่มขึ้นในแต่ละปี		
					๒๕๖๑	๒๕๖๒	๒๕๖๓
๑	นักบริหารงานการเกษตร	๑	๒๔,๔๙๐	๓๓๕,๘๘๐	๑๑,๗๖๐	๑๑,๘๘๐	๑๒,๒๔๐
๒	พนักงานสูบน้ำ(นายอมรเทพ แก้วอาจ)	๑	๑๗,๒๗๐	๒๐๗,๒๔๐	๗,๓๒๐	๗,๒๐๐	๗,๔๔๐
๓	พนักงานสูบน้ำ (นายอุทิศ ชลิ่งวิเชียร)	๑	๑๖,๖๕๐	๑๙๙,๘๐๐	๗,๔๔๐	๗,๓๒๐	๗,๒๐๐

๖) กองสวัสดิการสังคม มีอัตรากำลังปัจจุบัน จำนวน ๓ ตำแหน่ง ๓ อัตรา ดังนี้

ที่	ตำแหน่ง	จำนวน (คน)	เงินเดือน คนละ	รวม	ขั้นที่เพิ่มขึ้นในแต่ละปี		
					๒๕๖๑	๒๕๖๒	๒๕๖๓
๑	นักบริหารงานสวัสดิการสังคม	๑	๒๔,๙๗๐	๓๔๑,๖๒๐	๑๒,๐๐๐	๑๒,๑๒๐	๑๒,๖๐๐
๒	นักพัฒนาชุมชนปฏิบัติการ	๑	๑๖,๙๔๐	๒๐๓,๒๘๐	๗,๕๖๐	๗,๕๖๐	๗,๖๘๐
๓	ผู้ช่วยเจ้าหน้าที่พัฒนาชุมชน(ภ)	๑	๑๑,๑๙๐	๑๓๔,๒๘๐	๕,๔๐๐	๕,๖๔๐	๕,๘๘๐

ตั้งงบประมาณรายจ่ายประจำปี ดังนี้

ปี ๒๕๕๙	ปี ๒๕๖๐	ปี ๒๕๖๑
๒๒,๕๐๐,๐๐๐	๓๒,๐๐๐,๐๐๐	๓๒,๕๐๐,๐๐๐

หมายเหตุ.- การตั้งงบประมาณรายจ่ายประจำปีให้เป็นไปตามแนวทางการจัดทำงบประมาณรายจ่ายประจำปีขององค์กรปกครองส่วนท้องถิ่น โดยประมาณการใกล้เคียงกับปีงบประมาณที่ผ่านมา หรือปีถัดไป
เพิ่มร้อยละ ๕

แบบการแสดงภาระค่าใช้จ่ายเกี่ยวกับเงินเดือนและประโยชน์ตอบแทนอื่น

ที่	ชื่อสายงาน	ระดับตำแหน่ง	จำนวนทั้งหมด	จำนวนที่มีอยู่ปัจจุบัน		อัตราตำแหน่งที่คาดว่าจะต้องใช้ในช่วงระยะเวลา ๓ ปี ข้างหน้า			กำลังคนเพิ่ม/ลด			ภาระค่าใช้จ่ายที่เพิ่มขึ้น (๒)			ค่าใช้จ่ายรวม (๓)			หมายเหตุ
				จำนวน (คน)	เงินเดือน (๑)	๒๕๖๑	๒๕๖๒	๒๕๖๓	๒๕๖๑	๒๕๖๒	๒๕๖๓	๒๕๖๑	๒๕๖๒	๒๕๖๓	๒๕๖๑	๒๕๖๒	๒๕๖๓	
๑	นักบริหารงาน อบต. (ปลัด อบต.)	กลาง	๑	๑	๕๙๗,๑๒๐	๑	๑	๑	-	-	-	๑๒,๙๖๐	๑๓,๔๔๐	๑๓,๓๒๐	๖๑๓,๕๖๐	๖๓๐,๐๐๐	๖๔๖,๕๖๐	
๑. สำนักงานปลัด																		
๒	นักบริหารงานทั่วไป (หัวหน้า สป.)	ต้น	๑	๑	๓๗๑,๗๖๐	๑	๑	๑	-	-	-	๑๒,๙๖๐	๑๓,๔๔๐	๑๓,๓๒๐	๓๘๔,๗๒๐	๓๙๘,๑๖๐	๔๑๑,๔๘๐	
๓	นักวิเคราะห์นโยบายและแผน	ปก.	๑	๑	๒๗๑,๒๐๐	๑	๑	๑	-	-	-	๘,๘๘๐	๙,๐๐๐	๙,๓๖๐	๒๘๐,๐๘๐	๒๘๙,๐๘๐	๒๙๘,๔๔๐	
๔	นักจัดการงานทั่วไป	ชก.	๑	๑	๒๖๖,๐๔๐	๑	๑	๑	-	-	-	๑๐,๙๒๐	๑๑,๑๖๐	๑๑,๕๒๐	๒๗๖,๙๖๐	๒๘๘,๑๒๐	๒๙๙,๖๔๐	
๕	เจ้าพนักงานธุรการ	ปง.	๑	๑	๒๒๑,๗๖๐	๑	๑	๑	-	-	-	๗,๔๔๐	๗,๔๔๐	๗,๖๘๐	๒๒๙,๒๐๐	๒๓๖,๖๔๐	๒๔๔,๓๒๐	
๖	จพง.ป้องกันฯ	ชง.	๑	๑	๒๒๕,๗๒๐	๑	๑	๑	-	-	-	๙,๒๔๐	๙,๓๖๐	๙,๙๖๐	๒๓๔,๙๖๐	๒๔๔,๓๒๐	๒๕๔,๒๘๐	
๗	นักวิชาการสาธารณสุข	ปก./ชก.	๑	-	-	-	-	-	+๑	-	-	๓๕๕,๓๒๐	๑๒,๐๐๐	๑๒,๐๐๐	๓๕๕,๓๒๐	๓๖๗,๓๒๐	๓๗๙,๓๒๐	กำหนดเพิ่ม
๘	นักทรัพยากรบุคคล	ปก./ชก.	๑	-	-	-	-	-	+๑	-	-	๓๕๕,๓๒๐	๑๒,๐๐๐	๑๒,๐๐๐	๓๕๕,๓๒๐	๓๖๗,๓๒๐	๓๗๙,๓๒๐	กำหนดเพิ่ม
พนักงานจ้าง																		
๙	พนักงานขับรถยนต์ (ภ)	-	๑	๑	๑๓๙,๕๖๐	๑	๑	๑	-	-	-	๕,๖๕๐	๕,๘๘๐	๖,๑๒๐	๑๔๕,๒๐๐	๑๕๑,๐๘๐	๑๕๗,๒๐๐	
๑๐	พจน.ขับรถยนต์ส่วนกลาง (ภ)	-	๑	๑	๑๑๒,๘๐๐	๑	๑	๑	-	-	-	๔,๕๖๐	๔,๘๐๐	๔,๙๒๐	๑๑๗,๓๖๐	๑๒๒,๑๖๐	๑๒๗,๑๖๐	
๑๑	พนักงานขับรถขยะ (ภ)	-	๑	๑	๑๒๕,๘๘๐	๑	๑	๑	-	-	-	๕,๐๔๐	๕,๒๘๐	๕,๕๒๐	๑๓๐,๙๒๐	๑๓๖,๒๐๐	๑๔๑,๗๒๐	
๑๒	พนักงานขับรถกู้ชีพ	-	๑	๑	๑๒๒,๑๖๐	๑	๑	๑	-	-	-	๔,๙๒๐	๕,๑๖๐	๕,๔๐๐	๑๒๗,๐๘๐	๑๓๒,๒๔๐	๑๓๗,๖๔๐	

๒	กุ๊กภัย (ภ)																	
---	-------------	--	--	--	--	--	--	--	--	--	--	--	--	--	--	--	--	--

ที่	ชื่อสายงาน	ระดับตำแหน่ง	จำนวนทั้งหมด	จำนวนที่มีอยู่ปัจจุบัน		อัตราตำแหน่งที่คาดว่าจะต้องใช้ในช่วงระยะ ๓ ปี ข้างหน้า			กำลังคนเพิ่ม/ลด			ภาระค่าใช้จ่ายที่เพิ่มขึ้น (๒)			ค่าใช้จ่ายรวม (๓)			หมายเหตุ
				จำนวน (คน)	เงินเดือน (๑)	๒๕๖๑	๒๕๖๒	๒๕๖๓	๒๕๖๑	๒๕๖๒	๒๕๖๓	๒๕๖๑	๒๕๖๒	๒๕๖๓	๒๕๖๑	๒๕๖๒	๒๕๖๓	
พนักงานจ้าง																		
๑ ๓	ผู้ช่วยเจ้าหน้าที่บันทึกข้อมูล (ภ)	-	๑	๑	๑๒๖,๔๘๐	๑	๑	๑	-	-	-	๕,๑๖๐	๕,๒๘๐	๕,๕๒๐	๑๓๑,๖๔๐	๑๓๖,๙๒๐	๑๔๒,๔๔๐	
๑ ๔	ผู้ช่วยเจ้าหน้าที่ป้องกันและบรรเทาสาธารณภัย(ภ)	-	๑	๑	๑๒๓,๒๔๐	๑	๑	๑	-	-	-	๕,๐๔๐	๕,๑๖๐	๕,๔๐๐	๑๒๘,๒๘๐	๑๓๓,๔๔๐	๑๓๘,๘๔๐	
๑ ๕	ภารโรง (ท)	-	๑	๑	๑๐๘,๐๐๐	๑	๑	๑	-	-	-							
๑ ๖	พนักงานขับรถดับเพลิง	ปก./ชก.	๑	-	๑๑๒,๘๐๐	๑	๑	๑	+๑	-	-	๔,๕๖๐	๔,๘๐๐	๑๑๒,๘๐๐	๑๑๗,๓๖๐	๑๑๗,๓๖๐	๑๒๒,๑๖๐	
กองคลัง																		
๑ ๗	ผู้อำนวยการกองคลัง (นักบริหารงานคลัง)	ต้น	๑	๑	๔๑๘,๐๘๐	๑	๑	๑	-	-	-	๑๓,๓๒๐	๑๓,๓๒๐	๑๓,๔๔๐	๔๓๑,๔๐๐	๔๔๔,๗๒๐	๔๕๘,๑๖๐	
๑ ๘	เจ้าพนักงานการเงินและบัญชี	ชำนาญงาน	๑	-	๒๔๙,๓๖๐	๑	๑	๑	-	-	-	๑๐,๐๘๐	๑๐,๔๔๐	๑๐,๕๖๐	๒๕๙,๔๔๐	๒๖๙,๘๘๐	๒๘๐,๔๔๐	
๑ ๙	เจ้าพนักงานจัดเก็บรายได้	ปฏิบัติงาน	๑	๑	๑๙๘,๘๔๐	๑	๑	๑	-	-	-	๘,๘๘๐	๙,๐๐๐	๙,๐๐๐	๒๐๗,๗๒๐	๒๑๖,๗๒๐	๒๒๕,๗๒๐	
๒ ๐	เจ้าพนักงานพัสดุ	ชำนาญงาน	๑	๑	๒๓๔,๙๖๐	๑	๑	๑	-	-	-	๙,๓๖๐	๙,๙๖๐	๑๐,๒๐๐	๒๔๔,๓๒๐	๒๕๔,๒๘๐	๒๖๔,๔๘๐	
๒ ๑	เจ้าพนักงานธุรการ	ชำนาญงาน	๑	๑	๒๒๑,๒๘๐	๑	๑	๑	-	-	-	๙,๑๒๐	๙,๒๔๐	๙,๗๒๐	๒๓๐,๔๐๐	๒๓๙,๖๔๐	๒๔๙,๓๖๐	
พนักงานจ้าง																		

๒ ๒	ผู้ช่วยเจ้าหน้าที่จัดเก็บ รายได้ (ภ)	-	๑	๑	๑๕๔,๘๐๐	๑	๑	๑	-	-	-	๖,๒๔๐	๖,๔๘๐	๖,๗๒๐	๑๖๑,๐๔๐	๑๖๗,๕๒๐	๑๗๔,๒๔๐	
๒ ๓	ผู้ช่วยเจ้าหน้าที่การเงินและ บัญชี (ภ)	-	๑	๑	๑๕๗,๖๘๐	๑	๑	๑	-	-	-	๖,๓๖๐	๖,๖๐๐	๖,๘๔๐	๑๖๔,๐๔๐	๑๗๐,๖๔๐	๑๗๗,๔๘๐	

ที่	ชื่อสายงาน	ระดับตำแหน่ง	จำนวนทั้งหมด	จำนวนที่มีอยู่ปัจจุบัน		อัตราตำแหน่งที่คาดว่าจะต้องใช้ในช่วงระยะ ๓ ปี ข้างหน้า			กำลังคนเพิ่ม/ลด			ภาระค่าใช้จ่ายที่เพิ่มขึ้น (๒)			ค่าใช้จ่ายรวม (๓)			หมายเหตุ
				จำนวน (คน)	เงินเดือน (๑)	๒๕๖๑	๒๕๖๒	๒๕๖๓	๒๕๖๑	๒๕๖๒	๒๕๖๓	๒๕๖๑	๒๕๖๒	๒๕๖๓	๒๕๖๑	๒๕๖๒	๒๕๖๓	
กองช่าง																		
๒๔	ผู้อำนวยการกองช่าง (นักบริหารงานช่าง)	ต้น	๑	๑	๓๙๑,๓๒๐	๑	๑	๑	-	-	-	๑๓,๓๒๐	๑๓,๔๔๐	๑๓,๓๒๐	๔๐๔,๖๔๐	๔๑๘,๐๘๐	๔๓๑,๔๐๐	
๒๕	นายช่างไฟฟ้า	ปฏิบัติงาน	๑	๑	๑๕๒,๒๘๐	๑	๑	๑	-	-	-							
๒๖	นายช่างโยธา	ปง./ชง.	๑	-	๒๓๐,๔๐๐	๑	๑	๑	-	-	-	๙,๒๔๐	๙,๗๒๐	๑๐,๐๘๐	๒๓๙,๖๔๐	๒๔๙,๓๖๐	๒๕๙,๔๔๐	
พนักงานจ้าง																		
๒๗	ผู้ช่วยช่างสำรวจ (ภ)	-	๑	๑	.๑๕๓,๓๖๐	๑	๑	๑	-	-	-	๖,๒๔๐	๖,๔๘๐	๖,๗๒๐	๑๕๙,๖๐๐	๑๖๖,๐๘๐	๑๗๒,๘๐๐	
๒๘	ผู้ช่วยช่างไฟฟ้า (ภ)	-	๑	๑	๑๖๕,๑๒๐	๑	๑	๑	-	-	-	๖,๖๐๐	๖,๔๘๐	๗,๐๘๐	๑๗๑,๗๒๐	๑๗๘,๒๐๐	๑๘๕,๒๘๐	
๒๙	ผู้ช่วยเจ้าหน้าที่ธุรการ (ภ)	-	๑	๑	๑๕๗,๖๘๐	๑	๑	๑	-	-	-	๖,๓๖๐	๖,๖๐๐	๖,๘๔๐	๑๖๔,๐๔๐	๑๗๐,๖๔๐	๑๗๗,๔๘๐	
กองการศึกษา ศาสนาฯ																		
๓๐	ผู้อำนวยการกองการศึกษา ศาสนาฯ	ต้น	๑	๑	๓๗๘,๓๖๐	๑	๑	๑	-	-	-	๑๒,๙๖๐	๑๓,๓๒๐	๑๓,๔๔๐	๓๙๑,๓๒๐	๔๐๔,๖๔๐	๔๑๘,๐๘๐	
๓๑	นักวิชาการศึกษา	ปฏิบัติการ	๑	๑	๒๔๑,๔๔๐	๑	๑	๑	-	-	-	๗,๘๐๐	๘,๗๖๐	๘,๗๖๐	๒๔๙,๒๔๐	๒๕๘,๐๐๐	๒๖๖,๗๖๐	
พนักงานจ้าง																		
๓๒	ผู้ช่วยเจ้าหน้าที่บันทึกข้อมูล (ภ)	-	๑	๑	๑๓๒,๑๒๐	๑	๑	๑	-	-	-	๕,๔๐๐	๕,๕๒๐	๕,๗๖๐	๑๓๗,๕๒๐	๑๔๓,๐๔๐	๑๔๘,๘๐๐	
๓๓	ผู้ช่วยครูผู้ดูแลเด็ก (ภ)	-	๑	๑	๑๕๔,๕๖๐	๑	๑	๑	-	-	-	๖,๒๔๐	๖,๔๘๐	๖,๗๒๐	๑๖๐,๘๐๐	๑๖๗,๒๘๐	๑๗๔,๐๐๐	

ที่	ชื่อสายงาน	ระดับ ตำแหน่ง	จำนวน ทั้งหมด	จำนวนที่มีอยู่ปัจจุบัน		อัตราตำแหน่งที่คาดว่าจะ จะต้องใช้ในช่วงระยะ ๓ ปี ข้างหน้า			กำลังคน เพิ่ม/ลด			ภาระค่าใช้จ่ายที่เพิ่มขึ้น (๒)			ค่าใช้จ่ายรวม (๓)			หมายเหตุ	
				จำนวน (คน)	เงินเดือน (๑)	๒๕๖๑	๒๕๖๒	๒๕๖๓	๒๕๖๑	๒๕๖๒	๒๕๖๓	๒๕๖๑	๒๕๖๒	๒๕๖๓	๒๕๖๑	๒๕๖๒	๒๕๖๓		
ครู																			
๓๔	ครู	ครูผู้ช่วย	๑	๑	-	๑	๑	๑	-	-	-	-	-	-	-	-	-	-	
๓๕	ครู	คศ.๑	๑	๑	-	๑	๑	๑	-	-	-	-	-	-	-	-	-	-	
๓๖	ครู	คศ.๑	๑	๑	-	๑	๑	๑	-	-	-	-	-	-	-	-	-	-	
๓๗	ครู	คศ.๑	๑	๑	-	๑	๑	๑	-	-	-	-	-	-	-	-	-	-	
กองส่งเสริมการเกษตร																			
๓๘	ผู้อำนวยการส่งเสริมการเกษตร	ต้น	๑	๑	๓๓๕,๘๘๐	๑	๑	๑	-	-	-	๑๑,๗๖๐	๑๑,๘๘๐	๑๒,๒๔๐	๓๔๗,๖๔๐	๓๕๙,๕๒๐	๓๗๑,๗๖๐		
๓๙	นักวิชาการเกษตร	ปก./ชก.	๑	-	๓๕๕,๓๒๐	๑	๑	๑	-	-	-	๑๒,๐๐๐	๑๒,๐๐๐	๑๒,๐๐๐	๓๖๗,๓๒๐	๓๗๙,๓๒๐	๓๙๑,๓๒๐	ว่างเต็ม	
ลูกจ้างประจำ																			
๔๐	พนักงานสูบน้ำ	-	๑	๑	๒๐๗,๒๔๐	๑	๑	๑	-	-	-	๗,๓๒๐	๗,๒๐๐	๗,๔๔๐	๒๑๔,๕๖๐	๒๒๑,๗๖๐	๒๒๙,๒๐๐		
๔๑	พนักงานสูบน้ำ	-	๑	๑	๑๙๙,๘๐๐	๑	๑	๑	-	-	-	๗,๔๔๐	๗,๓๒๐	๗,๒๐๐	๒๐๗,๒๔๐	๒๑๔,๕๖๐	๒๒๑,๗๖๐		
กองสวัสดิการสังคม																			
๔๒	ผู้อำนวยการกองสวัสดิการสังคม	ต้น	๑	๑	๓๔๑,๖๔๐	๑	๑	๑	-	-	-	๑๒,๐๐๐	๑๒,๑๒๐	๑๒,๖๐๐	๓๕๓,๖๔๐	๓๖๕,๗๖๐	๓๗๘,๓๖๐		
๔๓	นักพัฒนาชุมชน	ปฏิบัติการ	๑	๑	๒๐๓,๒๘๐	๑	๑	๑	-	-	-	๗,๕๖๐	๗,๕๖๐	๗,๖๘๐	๒๑๐,๘๔๐	๒๑๘,๔๐๐	๒๒๖,๐๘๐		
พนักงานจ้าง																			
๔๔	ผู้ช่วยเจ้าหน้าที่พัฒนาชุมชน	-	๑	๑	๑๓๔,๒๘๐	๑	๑	๑	-	-	-	๕,๔๐๐	๕,๖๔๐	๕,๘๘๐	๑๓๙,๖๘๐	๑๔๕,๓๒๐	๑๕๑,๒๐๐		

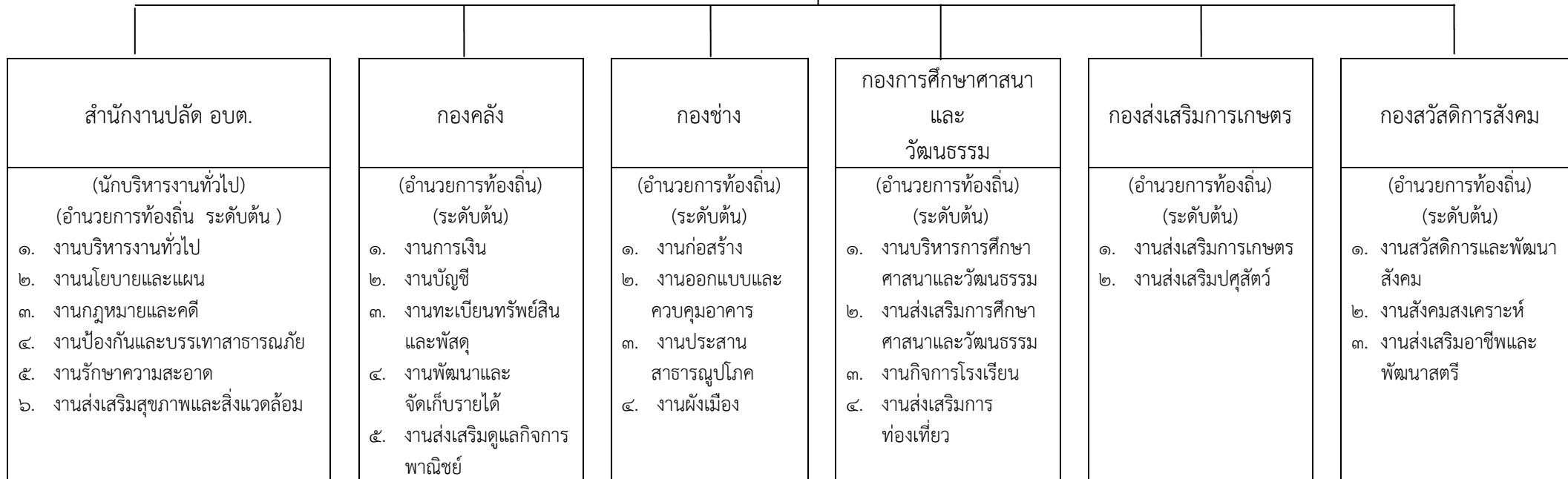
ที่	ชื่อสายงาน	ระดับ ตำแหน่ง	จำนวน ทั้งหมด	จำนวนที่มีอยู่ปัจจุบัน		อัตราตำแหน่งที่คาดว่าจะ ต้องใช้ในช่วงระยะ ๓ ปี ข้างหน้า			กำลังคน เพิ่ม/ลด			ภาระค่าใช้จ่ายที่เพิ่มขึ้น (๒)			ค่าใช้จ่ายรวม (๓)			หมายเหตุ
				จำนวน (คน)	เงินเดือน (๑)	๒๕๖๑	๒๕๖๒	๒๕๖๓	๒๕๖๑	๒๕๖๒	๒๕๖๓	๒๕๖๑	๒๕๖๒	๒๕๖๓	๒๕๖๑	๒๕๖๒	๒๕๖๓	
	รวม (๔)	-	๔๔	๔๐	๗,๒๔๙,๓๒๐	๔๔	๔๔	๔๔	+๓	-	-				๙,๔๗๗,๔๘๐	๙,๘๑๕,๑๖๐	๑๐,๑๖๐,๘๘๐	
ประมาณการประโยชน์ตอบแทนอื่น (๕)															๑,๘๙๕,๔๙๖	๑,๙๖๓,๐๓๒	๒,๐๓๒,๑๗๖	
รวมเป็นค่าใช้จ่ายบุคคลทั้งสิ้น (๖)															๑๑,๓๗๒,๙๗๖	๑๑,๗๗๘,๑๙๒	๑๒,๑๙๓,๐๕๖	
คิดร้อยละ ๔๐ ของงบประมาณรายจ่ายประจำปี ๒๕๕๙ จำนวน ๒๒,๕๐๐,๐๐๐ , ปี ๒๕๖๐ จำนวน ๓๒,๐๐๐,๐๐๐ ปีงบประมาณ ๒๕๖๑ จำนวน ๓๒,๕๐๐,๐๐๐ (๗)															๓๓.๘๕	๓๓.๓๘	๓๒.๙๒	

- หมายเหตุ** (๑) รายจ่ายจริง (๒) คิดจาก (เงินเดือนขั้นต่ำ + ขั้นสูงของระดับตำแหน่งที่เพิ่มขึ้นหารด้วย ๒ คูณด้วย ๑๒) + ชั้นเงินเดือนที่เพิ่มขึ้น
 (๓) ภาระค่าใช้จ่ายปีที่ผ่านมา + (๒) (๔) รวมค่าใช้จ่ายทั้งหมด
 (๕) คิดจาก (๔) คูณด้วย ๒๐ % (๖) คิดจาก (๔)+(๖)
 (๗) คิดจาก (๗) หารด้วยจำนวนประมาณการรายจ่ายประจำปีนั้นคูณด้วย ๑๐๐

รายละเอียดแนบท้ายประกาศองค์การบริหารส่วนตำบลบะฮี เรื่อง การกำหนดโครงสร้างส่วนราชการขององค์การบริหารส่วนตำบลบะฮี
(ประจำปีงบประมาณ พ.ศ. ๒๕๖๑-๒๕๖๓) ฉบับลงวันที่ ๑ ตุลาคม ๒๕๖๐
แผนภูมิโครงสร้างการแบ่งส่วนราชการตามแผนอัตรากำลัง ๓ ปี (พ.ศ. ๒๕๖๑-๒๕๖๓)

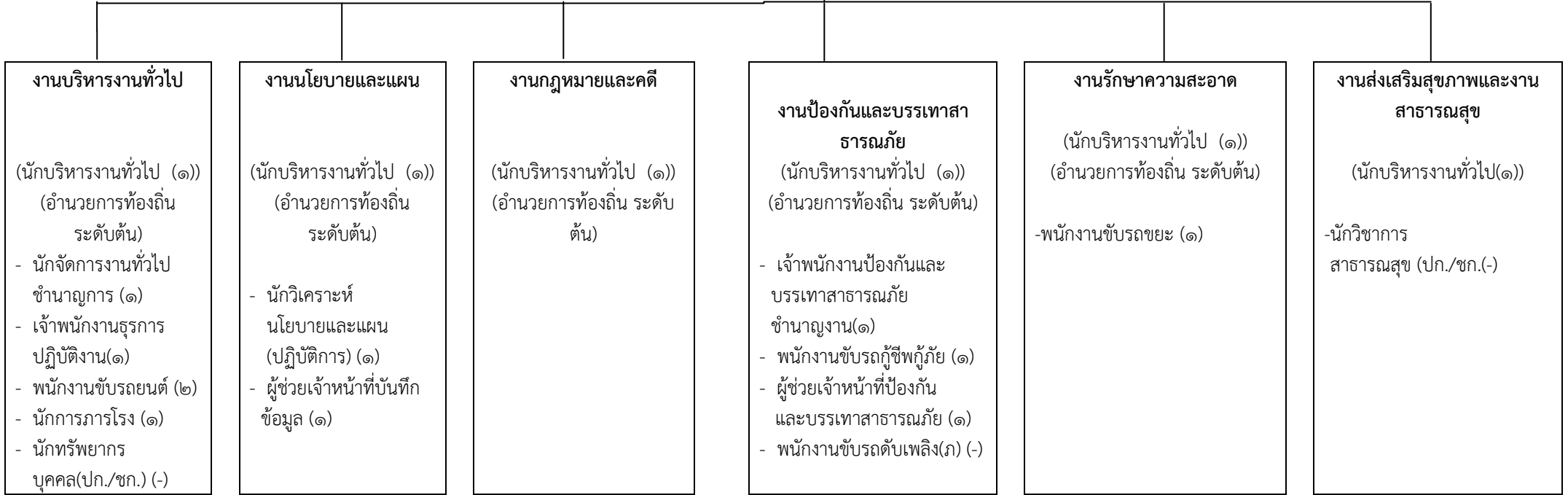
โครงสร้างส่วนราชการ อบต.

ปลัด อบต.
(นักบริหารท้องถิ่นระดับกลาง)



โครงสร้างของสำนักงานปลัด อบต.

หัวหน้าสำนักงานปลัด อบต.
 นักบริหารงานทั่วไป (๑)
 (อำนาจการท้องถิ่น ระดับต้น)



ระดับ	บริหาร สูง	บริหาร กลาง	บริหาร ต้น	อำนาจการ สูง	อำนาจการ กลาง	อำนาจการ ต้น	วิชาการ เชี่ยวชาญ	วิชาการ ชำนาญการ พิเศษ	วิชาการ ชำนาญการ	วิชาการ ปฏิบัติการ	ทั่วไป อาวุโส	ทั่วไป ชำนาญ งาน	ทั่วไป ปฏิบัติงาน	พนักงาน จ้างตาม ภารกิจ	พนักงาน จ้างทั่วไป
จำนวน						๑			๑	๑		๑	๑	๖	๑

โครงสร้างของกองคลัง



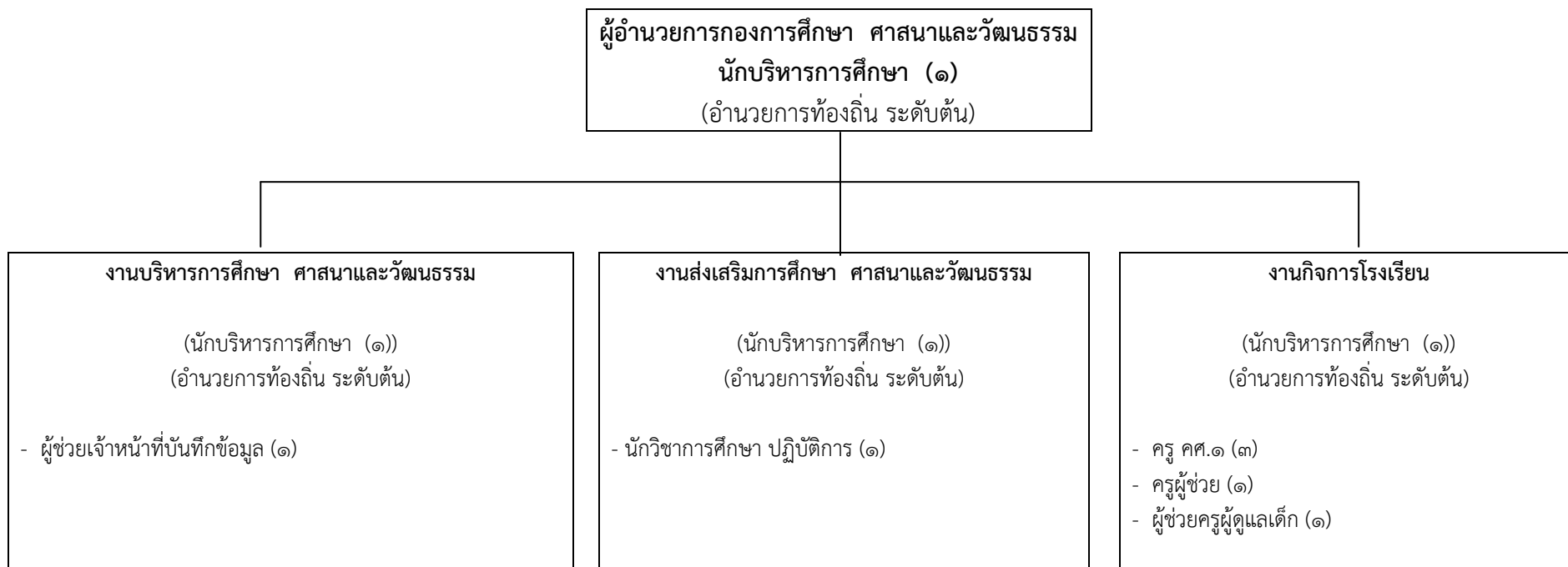
ระดับ	บริหาร สูง	บริหาร กลาง	บริหาร ต้น	อำนาจการ สูง	อำนาจการ กลาง	อำนาจการ ต้น	วิชาการ เชี่ยวชาญ	วิชาการ ชำนาญการ พิเศษ	วิชาการ ชำนาญการ	วิชาการ ปฏิบัติการ	ทั่วไป อาวุโส	ทั่วไป ชำนาญ งาน	ทั่วไป ปฏิบัติงาน	พนักงาน จ้างตาม ภารกิจ	พนักงาน จ้างทั่วไป
จำนวน						๑						๓	๑	๒	

โครงสร้างของกองช่าง



ระดับ	บริหาร สูง	บริหาร กลาง	บริหาร ต้น	อำนาจการ สูง	อำนาจการ กลาง	อำนาจการ ต้น	วิชาการ เชี่ยวชาญ	วิชาการ ชำนาญการ พิเศษ	วิชาการ ชำนาญการ	วิชาการ ปฏิบัติการ	ทั่วไป อาวุโส	ทั่วไป ชำนาญ งาน	ทั่วไป ปฏิบัติงาน	พนักงาน จ้างตาม ภารกิจ	พนักงาน จ้างทั่วไป
จำนวน						๑						๑	๑	๓	

โครงสร้างของกองการศึกษา ศาสนาและวัฒนธรรม



ระดับ	บริหาร สูง	บริหาร กลาง	บริหาร ต้น	อำนวยการ สูง	อำนวยการ กลาง	อำนวยการ ต้น	วิชาการ เชี่ยวชาญ	วิชาการ ชำนาญ การพิเศษ	วิชาการ ชำนาญการ	วิชาการ ปฏิบัติการ	ทั่วไป อาวุโส	ทั่วไป ชำนาญ งาน	ทั่วไป ปฏิบัติงาน	พนักงาน จ้างตาม ภารกิจ	ครู ค.ศ.๑	ครูผู้ช่วย
จำนวน						๑				๑				๒	๓	๑

โครงสร้างของกองสวัสดิการสังคม



ระดับ	บริหาร สูง	บริหาร กลาง	บริหาร ต้น	อำนาจการ สูง	อำนาจการ กลาง	อำนาจการ ต้น	วิชาการ เชี่ยวชาญ	วิชาการ ชำนาญการ พิเศษ	วิชาการ ชำนาญการ	วิชาการ ปฏิบัติการ	ทั่วไป อาวุโส	ทั่วไป ชำนาญ งาน	ทั่วไป ปฏิบัติงาน	พนักงาน จ้างตาม ภารกิจ
จำนวน						๑				๑				๑

๑๑. บัญชีแสดงการจัดคนลงสู่ตำแหน่งกรอบอัตรากำลังใหม่
องค์การบริหารส่วนตำบลบะฮี

ลำดับ	ชื่อ - สกุล	คุณวุฒิการศึกษา	กรอบอัตรากำลังเดิม				กรอบอัตรากำลังใหม่				ช่องเงินเดือน			หมายเหตุ
			เลขที่ตำแหน่ง	ตำแหน่ง	ประเภท	ระดับ	เลขที่ตำแหน่ง	ตำแหน่ง	ประเภท	ระดับ	เงินเดือน	เงินประจำตำแหน่ง	เงินเพิ่มอื่นๆ/เงินค่าตอบแทน	
๑	นายภูณวิวัฒน์ ปัดภัย	ปริญญาโท	๐๐-๐๑๐๑-๐๐๑	ปลัด อบต.	นักบริหารงาน อบต.	๘	๕๖-๓-๐๐-๑๑๐๑-๐๐๑	ปลัด อบต.	บริหารท้องถิ่น	กลาง	๓๕,๗๖๐	๗,๐๐๐	๗,๐๐๐	
สำนักงานปลัด อบต. พนักงานส่วนตำบล														
๒	นางรวิวรรณ สุดเสนาหา	ปริญญาโท	๐๑-๐๑๐๑-๐๐๑	หัวหน้าสำนักปลัดอบต.	นักบริหารงานทั่วไป	๗	๕๖-๓-๐๑-๒๑๐๑-๐๐๑	หัวหน้าสำนักปลัดอบต.	อำนวยการท้องถิ่น	ต้น	๒๗,๔๘๐	๓,๕๐๐	-	
๓	นส.พิละพันธ์ สวาทวงศ์	ปริญญาตรี	๐๑-๐๒๐๑-๐๐๑	จนท.วิเคราะห์นโยบายและแผน		๕	๕๖-๓-๐๑-๓๑๐๓-๐๐๑	นักวิเคราะห์นโยบายฯ	วิชาการ	ปฏิบัติงาน	๒๒,๖๐๐	-	-	
๔	นางสุภารัตน์ สัพโส	ปริญญาตรี	๐๑-๐๒๐๙-๐๐๑	จนท.บริหารงานทั่วไป		๕	๕๖-๓-๐๑-๓๑๐๑-๐๐๑	นักจัดการงานทั่วไป	วิชาการ	ชำนาญการ	๒๒,๑๗๐	-	-	
๕	นายอุดมศักดิ์ สุวรรณรงค์	ปวส.	๐๑-๐๒๒๒-๐๐๑	จพง.ป้องกันฯ		๕	๕๖-๓-๐๑-๔๘๐๕-๐๐๑	จพง.ป้องกันฯ	ทั่วไป	ชำนาญงาน	๑๘,๘๑๐	-	-	
๖	นางสาวกฤษณา สุระคาย	ปวส.	๐๑-๐๒๑๒-๐๐๑	จพง.ธุรการ		๒-๔/๕	๕๖-๓-๐๑-๔๑๐๑-๐๐๑	จพง.ธุรการ	ทั่วไป	ปฏิบัติงาน	๑๘,๔๘๐	-	-	
๗	-						๕๖-๓-๐๑-๓๖๐๑-๐๐๑.	นักวิชาการสาธารณสุข	วิชาการ	ปฏิบัติการ/เชี่ยวชาญ				กำหนดเพิ่ม
๘	-						๕๖-๓-๐๑-๓๑๐๒-๐๐๑	นักทรัพยากรบุคคล	วิชาการ	ปฏิบัติการ/เชี่ยวชาญ				กำหนดเพิ่ม

ลำดับ	ชื่อ - สกุล	คุณวุฒิการศึกษา	กรอบอัตราค่าจ้างเดิม				กรอบอัตราค่าจ้างใหม่				ช่องเงินเดือน			หมายเหตุ
			เลขที่ตำแหน่ง	ตำแหน่ง	ประเภท	ระดับ	เลขที่ตำแหน่ง	ตำแหน่ง	ประเภท	ระดับ	เงินเดือน	เงินประจำตำแหน่ง	เงินเพิ่มอื่นๆ/ เงินค่าตอบแทน	
สำนักงานปลัด อบต. พนักงานจ้างตามภารกิจ														
๙	นางสาวจิราพร มาตราข	ปวส.	-	ผช.จนท.บันทึกข้อมูล	-	-	-	ผช.จนท.บันทึกข้อมูล	-	-	๑๓,๑๔๐	-	-	
๑๐	นายสกลกฤษณ์ นรสาร	มศ.๕	-	พนักงานขับรถยนต์ ส่วนกลาง	-	-	-	พนักงานขับรถยนต์ ส่วนกลาง	-	-	๑๒,๗๗๐	-	-	
๑๑	นายโสภกา ช่วยรักษา	ม.๖	-	พนักงาน ขับรถขยะ	-	-	-	พนักงาน ขับรถขยะ	-	-	๑๑,๐๒๐	-	-	
๑๒	นายกฤตชัย ลาสูต	ปวช.	-	ผช.จนท.ป้องกันและ บรรเทาฯ	-	-	-	ผช.จนท.ป้องกันและ บรรเทาฯ	-	-	๑๐,๒๗๐	-	-	
๑๓	นายศิริพงศ์ แก้วก่า	ปวช.	-	พนักงานขับรถ กู้ชีพกู้ภัย	-	-	-	พนักงานขับรถ กู้ชีพกู้ภัย	-	-	๑๐,๑๘๐	-	-	
๑๔	นายอนุชา ผาสวรรณ์	ป.๖	-	พนักงานขับรถยนต์ ส่วนกลาง	-	-	-	พนักงานขับรถยนต์ ส่วนกลาง	-	-	๙,๔๐๐	-	-	
๑๕	-	-	-	-	-	-	-	พนักงานขับรถดับเพลิง	-	-	-	-	-	กำหนด เพิ่ม
สำนักงานปลัด อบต. พนักงานจ้างทั่วไป														
๑๖	นายพิจิต ใจเจริญ	ป.๖	-	ภารโรง	-	-	-	ภารโรง	-	-	๙,๐๐๐	-	-	

ลำดับ	ชื่อ - สกุล	คุณวุฒิการศึกษา	กรอบอัตราเก่าเดิม				กรอบอัตราค่าจ้างใหม่				ช่องเงินเดือน		
			เลขที่ตำแหน่ง	ตำแหน่ง	ประเภท	ระดับ	เลขที่ตำแหน่ง	ตำแหน่ง	ประเภท	ระดับ	เงินเดือน	เงินประจำตำแหน่ง	เงินเพิ่มอื่นๆ/เงินค่าตอบแทน
กองคลัง พนักงานส่วนตำบล													
๑๗	นางนุชนาถ อินธิแสง	ปริญญาโท	๐๔-๐๑๐๓-๐๐๑	ผอ.กองคลัง	นักบริหารงานคลัง	๗	๕๖-๓-๐๔-๒๑๐๒-๐๐๑	ผอ.กองคลัง	อำนวยการท้องถิ่น	ต้น	๓๑,๓๔๐	๓,๕๐๐	-
๑๘	นางสาวแสงมณี โพธิณี	ปวส.	๐๔-๐๓๐๖-๐๐๑	จพง.การเงินและบัญชี		๖	๕๖-๓-๐๔-๔๒๐๑-๐๐๑	จพง.การเงินและบัญชี	ทั่วไป	ชำนาญงาน	๒๐,๗๘๐	-	-
๑๙	นางสาวรุ่งทิภา หุนตริราช	ปวส.	๐๔-๐๓๑๓-๐๐๑	จพง.พัสดุ		๖	๕๖-๓-๐๔-๔๒๐๓-๐๐๑	จพง.พัสดุ	ทั่วไป	ชำนาญงาน	๑๙,๕๘๐	-	-
๒๐	นางสาววารุณี ไชยชมภู	ปริญญาตรี	๐๔-๐๒๑๒-๐๐๑	จพง.ธุรการ		๕	๕๖-๓-๐๔-๔๑๐๑-๐๐๑	จพง.ธุรการ	ทั่วไป	ชำนาญงาน	๑๘,๘๘๐	-	-
๒๑	นางเกตุพา จันทร์เพ็งเพ็ญ	ปวส.	๐๔-๐๓๐๙-๐๐๑	จพง.จัดเก็บรายได้		๓	๕๖-๓-๐๔-๔๒๐๔-๐๐๑	จพง.จัดเก็บรายได้	ทั่วไป	ปฏิบัติงาน	๑๖,๕๗๐	-	-
กองคลัง พนักงานจ้างตามภารกิจ													
๒๒	นางสาวมยุรี ชาระวงศ์	ปวส.	-	ผช.จนท.การเงินและบัญชี	-	-	-	ผช.จนท.การเงินและบัญชี	-	-	๑๓,๑๔๐	-	-
๒๓	นางสาวสุมาลี ปัญเศษ	ปวส.	-	ผช.จนท.จัดเก็บรายได้	-	-	-	ผช.จนท.จัดเก็บรายได้	-	-	๑๒,๙๐๐	-	-

ลำดับ	ชื่อ - สกุล	คุณวุฒิ การศึกษา	กรอบอัตรากำลังเดิม				กรอบอัตรากำลังใหม่				ช่องเงินเดือน			เงินเดือน
			เลขที่ตำแหน่ง	ตำแหน่ง	ประเภท	ระดับ	เลขที่ตำแหน่ง	ตำแหน่ง	ประเภท	ระดับ	เงิน เดือน	เงินประจำ ตำแหน่ง	เงินเพิ่ม อื่นๆ/เงิน ค่าตอบแทน	
กองช่าง พนักงานส่วนตำบล														
๒ ๔	นางสาวขวัญใจ เมืองมุงคุณ	ปริญญาตรี	๐๕-๐๑๐๔- ๐๐๑	ผอ.กองช่าง	นักบริหาร งานช่าง	๗	๕๖-๓-๐๕-๒๑๐๓- ๐๐๑	ผอ.กองช่าง	อำนวยการ ท้องถิ่น	ต้น	๒๙,๑๑ ๐	๓,๕๐๐	-	
๒ ๕	นายทรงยศ สุดเสนาหา	ปวส.	๐๕-๐๕๐๓- ๐๐๑	นายช่างโยธา		๒- ๔/๕	๕๖-๓-๐๕-๔๗๐๑- ๐๐๑	นายช่างโยธา	ทั่วไป	ชำนาญงาน	๑๙,๒๐ ๐	-	-	ว่า เดี
๒ ๖	นายตุพล จันอึ้งคาร	ปวส.	๐๕-๐๕๒๔- ๐๐๑	นายช่างไฟฟ้า		๒	๕๖-๓-๐๕-๔๗๐๖- ๐๐๑	นายช่างไฟฟ้า	ทั่วไป	ปฏิบัติงาน	๑๓,๗๖ ๐	-	-	
กองช่าง พนักงานจ้างตามภารกิจ														
๒ ๗	นางสาวปิ่นนัชฎา อินทร์ตา	ปวส.	-	ผช.จนท. ธุรการ	-	-	-	ผช.จนท. ธุรการ	-	-	๑๓,๑๔ ๐	-	-	
๒ ๘	นายเมธี ศรีสร้อย	ปวส.	-	ผช.ช่างสำรวจ	-	-	-	ผช.ช่างสำรวจ	-	-	๑๒,๗๘ ๐	-	-	
๒ ๙	นายอภิรักษ์ณั โพธิ	ปวท.	-	ผช.ช่างไฟฟ้า	-	-	-	ผช.ช่างไฟฟ้า	-	-	๑๐,๒๗ ๐	-	-	

ลำดับ	ชื่อ - สกุล	คุณวุฒิการศึกษา	กรอบอัตรากำลังเดิม				กรอบอัตรากำลังใหม่				ช่องเงินเดือน			หมายเหตุ
			เลขที่ตำแหน่ง	ตำแหน่ง	ประเภท	ระดับ	เลขที่ตำแหน่ง	ตำแหน่ง	ประเภท	ระดับ	เงินเดือน	เงินประจำตำแหน่ง	เงินเพิ่มอื่นๆ/เงินค่าตอบแทน	
กองการศึกษา ศาสนาฯ														
พนักงานส่วนตำบล														
๓ ๐	นางปิยะดา ราชบุญเรือง	ปริญญาโท	๐๘-๐๘๒๕- ๐๐๑	หัวหน้าส่วน การศึกษาฯ	นักบริหาร การศึกษา	๖	๕๖-๓-๐๘-๒๑๐๗- ๐๐๑	ผู้อำนวยการ กอง การศึกษาฯ	อำนวยการ ท้องถิ่น	ต้น	๒๘,๐๓ ๐	๓,๕๐๐	-	
๓ ๑	นายบัญชา พันธุ์จำปา	ปริญญาตรี	๐๑-๐๘๐๕- ๐๐๑	นักวิชาการ ศึกษา	-	๔	๕๖-๓-๐๘-๓๘๐๓- ๐๐๑	นักวิชาการ ศึกษา	วิชาการ	ปฏิบัติการ/ เชี่ยวชาญ	๒๐,๑๒ ๐	-	-	
กองการศึกษา ศาสนาฯ														
พนักงานจ้างตามภารกิจ														
๓ ๒	นางสาวปิยนุช พรมนาถ	ปวส.	-	ผช.จนท. บันทึกข้อมูล	-	-	-	ผช.จนท. บันทึกข้อมูล	-	-	๑๒,๘๘ ๐	-	-	
กองการศึกษา ศาสนาฯ														
ครู														
๓ ๓	นางอรรพรรณ นรสาร	ปริญญาตรี	๔๗-๒-๐๐๙๘	ครู	-	คศ.๑	๔๗-๒-๐๐๙๘	ครู	-	คศ.๑	๒๑,๕๗ ๐	-	-	
๓ ๔	นางสาวมยุรี อินทรวศิษฐ์	ปริญญาตรี	๔๗-๒-๐๔๑๔	ครู	-	คศ.๑	๔๗-๒-๐๔๑๔	ครู	-	คศ.๑	๒๐,๗๔ ๐	-	-	
๓ ๕	นางนิชาภัทร สุวรรณมาโจ	ปริญญาตรี	๔๗-๒-๐๖๔๕	ครู	-	ครู ผู้ช่วย	๔๗-๒-๐๖๔๕	ครู	-	คศ.๑	๑๗,๙๑ ๐	-	-	
๓ ๖	นางสาวเยาวลักษณ์ มาตราช	ปริญญาตรี	๔๗-๒-๐๗๖๒	ครู	-	ครู ผู้ช่วย	๔๗-๒-๐๗๖๒	ครู	-	ครูผู้ช่วย	๑๖,๑๙ ๐	-	-	

ลำดับ	ชื่อ - สกุล	คุณวุฒิการศึกษา	กรอบอัตรากำลังเดิม				กรอบอัตรากำลังใหม่				ช่องเงินเดือน			หมายเหตุ
			เลขที่ตำแหน่ง	ตำแหน่ง	ประเภท	ระดับ	เลขที่ตำแหน่ง	ตำแหน่ง	ประเภท	ระดับ	เงินเดือน	เงินประจำตำแหน่ง	เงินเพิ่มอื่นๆ/เงินค่าตอบแทน	
กองการศึกษา ศาสนาฯ														
ผู้ช่วยครู														
๓๗	นางจารุวรรณ ทองพันชั่ง	มศ.๕	-	ผู้ช่วยครูผู้ดูแลเด็ก	-	-	-	ผู้ช่วยครูผู้ดูแลเด็ก	-	-	๑๒,๘๘๐	-	-	
กองส่งเสริมการเกษตร														
พนักงานส่วนตำบล														
๓๘	นายวุฒิชัย องค์ศาสตร์บรร	ปริญญาตรี	๐๑-๐๗๐๘-๐๐๑	หัวหน้าส่วนส่งเสริมการเกษตร	นักบริหารงานการเกษตร	๖	๕๖-๓-๑๔-๒๑๐๙-๐๐๑	ผู้อำนวยการกองส่งเสริมการเกษตร	อำนาจการท้องถิ่น	ต้น	๒๔,๔๙๐	๓,๕๐๐	-	
๓๙	-	-	-	นักวิชาการเกษตร	-	๓-๕/ ๖ว	-	นักวิชาการเกษตร	วิชาการ	ปฏิบัติการ/เชี่ยวชาญ	-	-	-	ว่างเดิม
๔๐	นายอมรเทพ แก้วอาจ	ปริญญาตรี	-	พนักงานสูบน้ำ	-	-	-	พนักงานสูบน้ำ	-	-	๑๗,๒๗๐	-	-	
๔๑	นายอุทิศ ชลิ่งวิเชียร	ปวส.	-	พนักงานสูบน้ำ	-	-	-	พนักงานสูบน้ำ	-	-	๑๖,๖๕๐	-	-	

ลำดับ	ชื่อ - สกุล	คุณวุฒิการศึกษา	กรอบอัตรากำลังเดิม				กรอบอัตรากำลังใหม่				ช่องเงินเดือน			หมายเหตุ
			เลขที่ตำแหน่ง	ตำแหน่ง	ประเภท	ระดับ	เลขที่ตำแหน่ง	ตำแหน่ง	ประเภท	ระดับ	เงินเดือน	เงินประจำตำแหน่ง	เงินเพิ่มอื่นๆ/ เงินค่าตอบแทน	
กองสวัสดิการสังคม พนักงานส่วนตำบล														
๔ ๒	นางนันทนา ดีโป	ปริญญาตรี	๑๑-๐๑๐๖- ๐๐๑	หัวหน้าส่วน สวัสดิการสังคม	นักบริหาร งาน สวัสดิการ สังคม	๖	๕๖-๓-๑๑-๒๑๐๕- ๐๐๑	ผู้อำนวยการกอง สวัสดิการสังคม	ผู้อำนวยการ ท้องถิ่น	ต้น	๒๔,๙๗๐	๓,๕๐๐	-	
๔ ๓	นายสมพงษ์ อัคนิจ	ปริญญาตรี	๑๑-๐๗๐๔- ๐๐๑	นักพัฒนาชุมชน		๓	๕๖-๓-๑๑-๓๘๐๑- ๐๐๑	นักพัฒนาชุมชน	วิชาการ	ปฏิบัติการ	๑๖,๙๔๐	-	-	
กองสวัสดิการสังคม พนักงานจ้าง														
๔ ๔	นางสาวพนารักษ์ เชิดชู	ปวส.	-	ผช.จนท. พัฒนาชุมชน	-	-	-	ผช.จนท. พัฒนาชุมชน	-	-	๑๑,๑๙๐	-	-	

๑๒. แนวทางการพัฒนาพนักงานส่วนตำบล ลูกจ้าง และพนักงานจ้างการบริหารงานขององค์กรจะประสบความสำเร็จ ก็ต่อเมื่อองค์กรนั้นมีเจ้าหน้าที่ที่มีความรู้ความสามารถ และมีประสิทธิภาพในการทำงาน ซึ่งผู้ทำงานในองค์กรนั้นจะต้องมีการเรียนรู้และพัฒนาตนเองอยู่เสมอ โดยองค์กรเป็นผู้ดำเนินการให้ในรูปแบบใดรูปแบบหนึ่ง เพื่อให้ผู้ทำงานในองค์กรได้มีความรู้ ความเข้าใจ และสามารถปฏิบัติงานในหน้าที่ที่ได้รับมอบหมายได้อย่างมีประสิทธิภาพ ดังนั้น การพัฒนาบุคลากรจึงมีความจำเป็นและสำคัญยิ่งสำหรับภาคราชการ เนื่องจากเป็นกระบวนการวางแผนและดำเนินการให้ข้าราชการและพนักงานของรัฐปฏิบัติงานได้อย่างมีประสิทธิภาพ ด้วยทัศนคติและสำนึกที่ถูกต้องเพื่อช่วยให้งานของทางราชการบรรลุเป้าหมายและวัตถุประสงค์ที่วางไว้ โดยในขณะเดียวกันตัวพนักงานและลูกจ้าง ก็จะสามารถประสบความสำเร็จ ในการพัฒนาตนเองให้มีความรู้ ความสามารถ และความพร้อมที่จะก้าวหน้าขึ้นไปด้วย องค์กรบริหารส่วนตำบลบะสี จึงกำหนดแนวทางการพัฒนาพนักงานส่วนตำบล ลูกจ้าง และพนักงานจ้าง เพื่อเพิ่มพูนความรู้ ทักษะ ทัศนคติที่ดี มีคุณธรรม จริยธรรม อันจะทำให้การปฏิบัติหน้าที่ของพนักงาน ส่วนตำบล ลูกจ้าง และพนักงานจ้าง ทุกคน ทุกตำแหน่ง ได้มีโอกาสที่จะได้รับการพัฒนาในช่วงระยะเวลาตามแผนอัตรากำลัง ๓ ปี (พ.ศ.๒๕๖๑-๒๕๖๓) โดยแบ่งออกเป็น ๒ กลุ่ม คือ ผู้ที่ได้รับการบรรจุใหม่และผู้ปฏิบัติงานรายเดิมเพื่อเพิ่มพูนความรู้ ทักษะความรู้ ทักษะทัศนคติที่ดี มีคุณธรรมจริยธรรม อันจะทำให้การปฏิบัติหน้าที่ราชการได้อย่างมีประสิทธิภาพ ตามรายละเอียดดังนี้

๑. การพัฒนาพนักงานส่วนตำบล ลูกจ้าง และพนักงานจ้าง บรรจุใหม่ โดยให้มีการปฐมนิเทศในระยะเวลาแรกของการบรรจุเข้ารับราชการ

๑.๑ หลักสูตรการพัฒนา ประกอบด้วยการพัฒนาความรู้ขั้นพื้นฐานในการปฏิบัติราชการ สำหรับพนักงานส่วนตำบล และพนักงานจ้าง บรรจุใหม่ และการพัฒนาเกี่ยวกับหน้าที่ความรับผิดชอบ

๑.๒ วิธีการพัฒนาพนักงานส่วนตำบล และพนักงานจ้าง โดยวิธีการฝึกอบรมในขณะปฏิบัติงาน เพื่อให้ผู้รับการฝึกอบรมหรือพัฒนา ได้เรียนรู้เทคนิคในการทำงาน ซึ่งใช้วิธีการสอนแนะนำ โดยการมอบหมายให้ผู้บังคับบัญชา หรือหัวหน้าหน่วยงานที่เป็นผู้คอยแนะนำ ดูแล ช่วยเหลือ ของผู้บังคับบัญชา หัวหน้างานหรือพี่เลี้ยง ในหน่วยงานที่มีความชำนาญงานสูงสุด

๑.๓ การประเมินผลและติดตามผลการพัฒนา โดยประเมินความรู้และทักษะตลอดจนทัศนคติ ของผู้รับการพัฒนา และติดตามการนำผลไปใช้ในการปฏิบัติงาน

๒. การพัฒนาพนักงานส่วนตำบล ลูกจ้าง และพนักงานจ้าง รายเดิม เพื่อเพิ่มพูนความรู้ ทักษะ ทัศนคติที่ดี มีคุณธรรมจริยธรรม อันจะทำให้การปฏิบัติหน้าที่ราชการได้อย่างมีประสิทธิภาพ

๒.๑ หลักสูตรการพัฒนา เพื่อพัฒนาลูกจ้างใน ๕ ด้าน ได้แก่

(๑) ด้านความรู้ทั่วไปในการปฏิบัติงาน ได้แก่งานโดยทั่วไป เช่น สถานที่ โครงสร้างของงาน นโยบายต่างๆ เป็นต้น

(๒) ด้านความรู้และทักษะเฉพาะของงานในแต่ละตำแหน่ง ได้แก่ ความรู้ความสามารถในการปฏิบัติงานของตำแหน่งหนึ่งตำแหน่งใดโดยเฉพาะ

(๓) ด้านการบริหาร ได้แก่ รายละเอียดเกี่ยวกับการบริหารงาน และการบริหารคน เช่น ในเรื่องการวางแผน การมอบหมายงาน การจูงใจ การประสานงาน

(๔) ด้านคุณสมบัติส่วนตัวได้แก่ การช่วยเสริมบุคลิกภาพที่ดีส่งเสริมให้สามารถปฏิบัติร่วมกับบุคคลอื่นได้อย่างราบรื่น และมีประสิทธิภาพ เช่น มนุษย์สัมพันธ์ในการทำงาน การสื่อสาร การเสริมสร้างสุนามย์ เป็นต้น

(๕) ด้านคุณธรรม จริยธรรม ได้แก่ การพัฒนาคุณธรรมจริยธรรมในการปฏิบัติงาน การพัฒนาคุณภาพชีวิตเพื่อประสิทธิภาพในการปฏิบัติงานอย่างมีความสุข

๒.๒ วิธีการปฏิบัติ องค์การบริหารส่วนตำบลบะฮี มีหลักการในการพัฒนาบุคคล คือ หลักการเรียนรู้ โดยสนับสนุนให้พนักงานส่วนตำบล ลูกจ้าง และพนักงานจ้าง เกิดการเรียนรู้ ทั้งโดยการส่งไปเข้ารับการฝึกอบรม การดูงาน และส่งเสริมให้มีการพัฒนาตนเอง ซึ่งมีวิธีการที่สำคัญดังนี้

(๒.๒.๑) การฝึกอบรมนอกสถานที่การทำงานโดยการส่งไปเข้ารับการฝึกอบรมในหน่วยงานฝึกอบรมภายนอก เช่น สถาบันพัฒนาบุคลากรท้องถิ่น ซึ่งเป็นวิธีการฝึกอบรมในห้องโดยการบรรยาย การสัมมนา หรือการประชุมเชิงปฏิบัติการ

(๒.๒.๒) การดูแลโดยการจัดให้ข้าราชการหรือผู้ปฏิบัติงานได้ไปศึกษาดูงาน เยี่ยมชมหน่วยงาน และวิธีการปฏิบัติงานของพนักงานและลูกจ้าง และเจ้าหน้าที่ในหน่วยงานอื่นซึ่งอาจเป็นส่วนราชการ หน่วยงานของรัฐวิสาหกิจ หรือหน่วยงานของเอกชนโดยมีวัตถุประสงค์เพื่อให้ข้าราชการเกิดความรู้ ความเข้าใจในเทคนิค สภาพปัญหา และวิธีการทำงานของหน่วยงานที่ตนไปเยี่ยมชมด้วยตนเองและยังได้มีโอกาสสอบถามหรือแลกเปลี่ยน ความรู้ และประสบการณ์ และขอคิดเห็นอันอาจนำไปปรับปรุงการทำงานในหน่วยงานของตนได้ รวมทั้งอาจก่อเกิดการประสานงานระหว่างหน่วยงานของตนและหน่วยงานที่ไปเยี่ยมชมต่อไปในอนาคตอีกด้วย

(๒.๒.๓) การส่งเสริมและสนับสนุนให้พนักงานส่วนตำบล ลูกจ้าง และพนักงานจ้าง ได้เรียนรู้และพัฒนาตนเอง โดยวิธีต่างๆ ดังนี้

- ศึกษาค้นคว้าความรู้จากหนังสือ หรือเอกสารวิชาการต่างๆที่เกี่ยวข้องและเป็นประโยชน์ต่อหน่วยงานของตน

- ศึกษาและทำความเข้าใจเกี่ยวกับนโยบาย ทิศทาง แผนงาน และโครงการของงานในหน่วยงานที่ต้องนำมาประกอบการปฏิบัติงานให้ชัดเจน เพื่อให้การทำงานเป็นไปตามวัตถุประสงค์ขององค์กรอย่างถูกต้อง

- ให้มีการแลกเปลี่ยนความรู้ ประสบการณ์และความคิดเห็นกับผู้บังคับบัญชา เพื่อนร่วมงาน ผู้ใต้บังคับบัญชา และผู้ที่เกี่ยวข้อง

- การสมัครเข้าศึกษาหรือรับการอบรมในหลักสูตรที่เป็นประโยชน์ต่อหน่วยงานด้วยค่าใช้จ่ายของตนเอง และโดยไม่เสียเวลาทำงานประจำ

๒.๓ วิธีการประเมินผลและติดตามผลการพัฒนา

- การทดสอบ

๑๓. ประกาศคุณธรรม จริยธรรมของข้าราชการหรือพนักงานส่วนท้องถิ่น

โดยที่คณะกรรมการมาตรฐานการบริหารงานบุคคลส่วนท้องถิ่น ได้ออกประกาศ ก.ถ. เรื่องกำหนดมาตรฐานกลางทางจริยธรรมของข้าราชการ พนักงานและลูกจ้างขององค์กรปกครองส่วนท้องถิ่น ลงวันที่ ๑๑ มิถุนายน พ.ศ. ๒๕๕๖ เพื่อให้ข้าราชการ พนักงานและลูกจ้างขององค์กรปกครองส่วนท้องถิ่น ยึดถือเป็นหลักการ แนวทางปฏิบัติ และเป็นเครื่องกำกับความประพฤติของตน

อาศัยอำนาจตามความในมาตรา ๑๓ (๔) ประกอบมาตรา ๒๕ วรรคเจ็ด แห่งพระราชบัญญัติระเบียบบริหารงานบุคคลส่วนท้องถิ่น พ.ศ. ๒๕๔๒ ประกอบกับคณะกรรมการกลางพนักงานส่วนตำบล (ก.อบต.) ในการประชุมครั้งที่ ๖/๒๕๕๘ เมื่อวันที่ ๒๕ มิถุนายน ๒๕๕๘ และคณะกรรมการพนักงานส่วนตำบลจังหวัดสกลนคร ในการประชุมครั้งที่ ๙/๒๕๕๘ เมื่อวันที่ ๒๔ กันยายน ๒๕๕๘ ได้มีมติเห็นชอบให้ประกาศหลักเกณฑ์เกี่ยวกับจริยธรรมของพนักงานส่วนตำบล ลูกจ้างประจำ และพนักงานจ้าง เพื่อยึดถือเป็นหลักการ แนวทางปฏิบัติและเป็นเครื่องกำกับความประพฤติพนักงานส่วนตำบล ลูกจ้างประจำ และพนักงานจ้างขององค์การบริหารส่วนตำบล

พนักงานส่วนตำบล พนักงานจ้างประจำ และพนักงานจ้างขององค์การบริหารส่วนตำบล มีหน้าที่ดำเนินการให้เป็นไปตามกฎหมายเพื่อรักษาประโยชน์ส่วนรวมและประเทศชาติ อำนวยความสะดวก และให้บริการแก่ประชาชนตามหลักธรรมาภิบาล โดยจะต้องยึดมั่นในค่านิยมหลักของมาตรฐานจริยธรรม ดังนี้

๑. การยึดมั่นในคุณธรรมและจริยธรรม
๒. การมีจิตสำนึกที่ดี ซื่อสัตย์ สุจริต และรับผิดชอบ
๓. การยึดถือประโยชน์ของประเทศไทยเหนือกว่าประโยชน์ส่วนตน และไม่มีผลประโยชน์ทับซ้อน
๔. การยืนหยัดในสิ่งที่ถูกต้อง เป็นธรรม และถูกกฎหมาย
๕. การให้บริการแก่ประชาชนด้วยความรวดเร็ว มีอัธยาศัย และไม่เลือกปฏิบัติ
๖. การให้ข้อมูลข่าวสารแก่ประชาชนอย่างครบถ้วน ถูกต้อง และไม่บิดเบือนข้อเท็จจริง
๗. การมุ่งผลสัมฤทธิ์ของงาน รักษามาตรฐาน มีคุณภาพโปร่งใส และตรวจสอบได้
๘. การยึดมั่นในระบอบประชาธิปไตยอันมีพระมหากษัตริย์ทรงเป็นประมุข
๙. การยึดมั่นในหลักจรรยาวิชาชีพขององค์กร

ทั้งนี้ การฝ่าฝืนหรือไม่ปฏิบัติตามมาตรฐานทางจริยธรรม ให้ถือว่าเป็นการกระทำผิด

ทางวินัย

ประกาศ ณ วันที่ ๑๕ ตุลาคม พ.ศ. ๒๕๕๘

(ลงชื่อ) สุกันท์ สุนันธรรม
(นายสุกันท์ สุนันธรรม)
นายกองค์การบริหารส่วนตำบลบะฮี